

le monde des

artisans

septembre/octobre 2020 • 1,50 €
Bimestriel #138

Retrouvez dans ce numéro toute l'information de votre CMA

// SARTHE

PAYS DE LA LOIRE

04 ACTUALITÉS
Une première entreprise
de La Chartre-sur-le-Loir
labellisée

08 PORTRAIT
Le Fer Plaisir de Céline Bruneau

22 APPRENTISSAGE
World Cleanup Day

#RelancerMonEntreprise

Pour **booster** ma **relance**
je fais **confiance** à la 


Chambre
de **Métiers**
et de l'**Artisanat**
SARTHE

FORD HYBRID



PUMA ECOBOOST HYBRID ÉLECTRIFIEZ VOTRE FLOTTE.

À partir de **199 €** par mois*
Avec apport de **1 900 €**. LLD 48 mois / 60 000 km.



Nouvelle adresse

GT Automobiles **Ford Le Mans**
11 Boulevard Pierre Lefaucheur - 72000 Le Mans
Téléphone : 02 43 85 23 23 •

Votre contact entreprise :
Quentin Lizard
q.lizard@gtautomobiles.com
07 79 71 79 28

*Location Longue Durée 48 mois / 60 000 km, avec "maintenance / assistance 24h/24" et gestion des pertes totales, d'un Nouveau Ford Puma Titanium EcoBoost 125 ch mHEV Type 11-19 neuf, soit **48 loyers de 199 €/mois après apport de 1 900 €**. **Modèle présenté** : Nouveau Ford Puma ST-Line X EcoBoost 125 ch mHEV avec options, soit **48 loyers de 279 €/mois après apport de 1 900 €**. Loyers exprimés TTC, hors malus écologique et carte grise. Offres non cumulables, réservées aux professionnels, valables du 01/06/20 au 30/06/20 dans le réseau Ford participant en France métropolitaine selon conditions générales LLD et sous réserve d'acceptation par Breman Lease, SAS au capital de 39 650 €, RCS Nanterre N° 393 319 959, 1 rue du 1^{er} Mai, Immeuble Axe Seine, 92000 Nanterre. Société de courtage d'assurances N° ORIAS 08040196 (orias.fr). Consommations NEDC Corrélée (l/100 km) : 4,2 - 4,5. CO₂ (g/km) : 96 - 101. Consommations WLTP (l/100 km) : 5,5 - 5,9. CO₂ (g/km) : 125 - 135.

Pour plus d'informations sur les procédures d'homologation, voir ford.fr

ford.fr



RELANCER ET DÉVELOPPER POUR DEMAIN...

La crise que nous traversons s'installe. Depuis plusieurs mois, les chefs d'entreprise artisanale font face avec ténacité, constance, détermination mais aussi parfois inquiétude, solitude et désarroi. Cette période s'installe mais elle ne doit pas mettre à mal l'économie de proximité, celle de nos territoires. Parce que chaque situation est différente, parce que chaque histoire d'entreprise est singulière, les réponses et les solutions doivent être personnalisées et construites avec les dirigeants et les salariés. Dans cette phase si particulière qu'est la relance, la chambre de métiers et de l'artisanat est là. Les conseillers de la CMA sauront être présents à vos côtés pour vous accompagner et trouver les solutions adaptées. N'hésitez pas à faire appel à eux. Plus que jamais, nous accompagnons les porteurs de projets, pour les guider et les soutenir dans leurs démarches. La CMA prend part, organise et soutient dès que cela est possible des Salons pour mettre en valeur les talents et les savoir-faire... Nous poursuivons le concours Entrepreneurs de talent qui récompense les femmes qui entreprennent car nous avons plus que jamais besoin d'occasions de découvrir des réussites mais aussi et avant tout des aventures humaines où se mêlent savoir-faire, audace et innovation! Enfin, parce que l'artisanat fait vivre tous les territoires, les élus de la CMA vont à la rencontre des décideurs pour porter la voix des artisans, notamment auprès des maires. Nous défendons l'économie de proximité dont on voit chaque jour combien elle est essentielle à la vie de notre pays en cette période de crise. Plus que jamais, la CMA est mobilisée, à vos côtés!

Joël Fourny

Président de la CMAR des Pays de la Loire

Guy Deschoolmeester

Président de la Délégation Sarthe

ENVIE D'ALLER PLUS LOIN ? WWW.ARTISANATPAYSDELALOIRE.FR



@CMARPD



@CMARPD



ACCUEIL72@ARTISANATPAYSDELALOIRE.FR



04



21



22

ACTUALITÉS 04

Une première entreprise de La Chartre-sur-le-Loir labellisée
Faire soi-même, jardiner, réutiliser, réparer, recycler
Les Fêlés du bocal en finale nationale du prix Goût et Santé
Moins de formalités plus d'opportunités
La CMA fait appel au réseau local pour la fabrication de masques
Le Fer Plaisir de Céline Bruneau
Job Dating, une formule gagnant/gagnant
Les apprentis de l'URMA excellent et flirtent avec l'Or
C'est l'Or du chocolat
World Cleanup Day
L'Urma Sarthe accueille Jules en mission service civique : il sera

10 EN PAYS DE LA LOIRE Actualités régionales

« Ambassadeur du civisme »
La rentrée à l'URMA Sarthe
PRATIQUE 23
Offres de formation taxi
CMA Sarthe
Offre de formations 2nd semestre
REGARDS 32
Métiers : coiffeurs et boulangers
Maison Tamboite : toute la noblesse de la petite reine
Trait d'union : l'entraide au cœur
Opinion : Jean-Pierre Pernaut

Ce numéro comprend des pages spécifiques entre les pages 1 à 24 pour les abonnés de la Sarthe.

Le Monde des artisans n° 138 - Septembre-octobre 2020. Édition de la Sarthe. **Président du comité de rédaction des pages locales:** Guy Deschoolmeester. Avec le concours rédactionnel de la chambre de métiers et de l'artisanat de la Sarthe. **Rédaction:** ATC (Tél. 06 65 62 28 85, e-mail: lemondedesartisans@groupe-atc.com). **Ont collaboré à ce numéro:** Marjolaine Biagi, Julie Clessienne, Christelle Fénéon, Samira Hamiche, Pixel6TM (Sophie de Courtivron, Isabelle Flayoux, Guillaume Geneste, Olivier Hielle, Lætitia Muller), Magali Santulli, Sylvain Guillaume. **Secrétariat de rédaction:** Pixel6TM (Clara Mennuni). **Rédaction graphique:** Pixel6TM. **Publicité:** ATC, 137 quai de Valmy, 75010 Paris. Thierry Jonquière (Tél. 06 22 69 30 22, fax 05 61 59 40 07, e-mail: thierry.jonquieres@wanadoo.fr) et Cédric Jonquière (Tél. 06 10 34 81 33, fax 05 61 59 40 07, e-mail: cedric.jonquieres@orange.fr). **Photographies:** Pixel6TM, © pages départementales: CMA72, sauf mention contraire. **En couverture:** mavoimages/AdobeStock. **Promotion diffusion:** Shirley Elter (Tél. 03 87 69 18 18). Tarif d'abonnement 1 an. France: 9 euros. Tarif au numéro: 1,50 euro. À l'étranger: nous consulter. **Conception éditoriale et graphique:** TEMATM (Tél. 03 87 69 18 01). **Fabrication:** Pixel6TM (Tél. 03 87 69 18 18). **Éditeur:** Média et Artisanat SAS appartenant à 100 % à ATC, 23 rue Dupont-des-Loges, BP 90146, F-57004 Metz cedex 1 (Tél. 03 87 69 18 18, fax 03 87 69 18 14). **Président:** François Grandidier. **Directeur général:** Stéphane Schmitt. **N° commission paritaire:** 0321 T 86957. **ISSN:** 1271-3074. **Dépôt légal:** à parution. **Impression:** Socosprint Imprimeurs, 36 route d'Archettes, 88000 Épinal.



Une première entreprise de La Chartre-sur-le-Loir LABELLISÉE



Depuis 2018, l'opportunité est donnée aux artisans et aux commerçants de la Sarthe, d'être conseillés gratuitement pour mettre en place des pratiques professionnelles plus durables, notamment pour limiter les déchets. Le dispositif existe dans toute la région des Pays de la Loire, il s'agit des Éco-défis.

Elsa Ledoux, salon de beauté Douce Évasion, est la première entreprise de La Chartre-sur-le-Loir à s'être engagée dans ce dispositif et être labellisée. Lundi 23 juillet, le président de la CMA Sarthe, Guy Deschoolmeester, lui a remis le trophée Éco-défis.

Éco-défis c'est quoi ?

L'artisan-commerçant volontaire est accompagné de façon personnalisée par le conseiller de chambre de métiers et de l'artisanat pour faire un état des lieux sur

les thématiques des déchets et des emballages, mais aussi de l'eau, du transport, des énergies, et du social. Ils identifient ensemble les améliorations possibles. Le professionnel choisi alors trois éco-défis qui lui paraissent atteignables rapidement. Il est conseillé et accompagné dans la mise en place des actions mais également après la labellisation. Douce Évasion, s'est engagé dans la démarche développement durable, a choisi de mettre en valeur trois actions :

→ la suppression progressive des

fournitures jetables : utilisation de lingettes durables à la place de cotons, de lingettes nettoyantes lavables, de serviettes durables à la place de mouchoirs jetables ;

→ la commercialisation de produits écolabellisés : vernis, maquillages, draps d'examens ;

→ l'utilisation de produits écologiques : la fabrication de sa propre lessive, l'utilisation de vinaigre blanc pour le nettoyage.

CONTACT :

Virginie Garry
vgarry@artisanatpaysdelaloire.fr

◀ Guy Deschoolmeester, président de la CMA Sarthe et Elsa Ledoux, gérante du salon de beauté Douce Évasion.



Institut Douce Évasion - 31 rue de la Madeleine 72340 La Chartre-sur-le-Loir - www.douce-evasion-elsa.fr/home +



Faire soi-même, jardiner, réutiliser, réparer, recycler

Pour sa deuxième édition, le festival Zéro déchet Le Mans – Pays du Mans a lancé une invitation gratuite à découvrir et pratiquer un mode de vie moins générateur de déchets.

La réduction des déchets est un enjeu environnemental qui nous concerne tous, et qui constitue un des objectifs du Plan Climat. Le Pays du Mans, lauréat du label Territoire Zéro gaspillage, Zéro déchet, souhaite accompagner ses habitants dans cette démarche. Réduire les gaspillages, encourager le réemploi, réparer nos objets, recycler, voilà autant de gestes du quotidien et de bonnes pratiques qui nous font tendre vers ce label.

Parmi la quinzaine d'acteurs locaux, la CMA Sarthe s'est associée à cette opération avec la présence d'un stand Répar'acteur qui fait la promotion de la réparation plu-

tôt que de jeter. Dans ce stand, une artisane couturière qui donne une seconde vie aux vêtements ainsi qu'aux tissus qu'elle récupère et qui propose des cours de couture, exposait : Pétilantes Créations, installée à Changé (pour la joindre 06 81 95 14 89).

Deux jours qui ont favorisé les rencontres et qui ont permis des échanges lors de conférences. La participation aux ateliers de réparations et de fabrication à faire soi-même ses produits zéro déchet a séduit son public.

i Pour trouver le Répar'acteur à proximité de chez vous : www.annuaire-reparation.fr
i Répar'acteurs Pays de la Loire.

LES FÊLÉS DU BOCAL EN FINALE NATIONALE DU PRIX GOÛT ET SANTÉ

ALEXANDRE LEFOULON SERA-T-IL LE CHAMPION DE LA FINALE ORGANISÉE LE 12 OCTOBRE AU SEIN DE L'ÉTABLISSEMENT DE THIERRY MARX, CHEF ÉTOILÉ ET PARRAIN DE CETTE ÉDITION, CUISINE MODE D'EMPLOI(S) À PARIS.

Cuisinier et pâtissier de formation, Alexandre, Les Fêlés du bocal au Mans, mise tout sur cette compétition. Il a déjà su se distinguer parmi les 70 artisans dans la catégorie « recette à emporter » pour le prix Goût et santé. Il fait partie des douze finalistes répartis dans les quatre nouvelles catégories que propose le prix cette année : recette salée, recette sucrée, recette à emporter ou recette à conserver. Sélection faite par le préjury réunit virtuellement le 29 mai dernier, compte tenu du contexte. Cet artisan mançais a été présenté comme candidat au concours par Dimitri Angelakopoulos, responsable pôle création d'entreprise de la CMA Sarthe. Rappelons que, pour la deuxième année consécutive, un artisan sarthois se qualifie à la nationale.

Depuis près de vingt ans, le prix Goût et santé, organisé par la Maaf avec le soutien de la chambre de métiers et de l'artisanat, récompense le talent des artisans.

(À l'impression de ce numéro, les résultats ne sont pas encore connus.)



Moins de formalités plus d'opportunités

MARCHÉS PUBLICS. Pour faciliter la relance économique, le Gouvernement a décidé, dans un décret du 22 juillet, de relever le seuil de dispense de procédure pour la passation des marchés publics.

Pour les marchés de travaux, le nouveau seuil provisoire de dépenses sans publicité ni mise en concurrence préalable est de

70 000 € HT (jusqu'au 10 juillet 2021 inclus) et de 100 000 € HT pour les marchés des denrées alimentaires (jusqu'au 10 décembre 2020). Les marchés sont attribués de façon allé-

gée et rapide. Candidater est donc plus simple. Faites-vous connaître auprès des acheteurs publics locaux et privés pour candidater aux marchés qui vous intéressent.



La CMA fait appel au réseau local pour la fabrication de masques

Afin d'équiper ses salariés en masques barrières la chambre de métiers a fait appel à trois couturières membre du réseau Répar'acteurs, qui fait la promotion de la réparation auprès du grand public : Couture à domicile au Mans, Callipyge Couture à Voivres-lès-le-Mans et l'Atelier de Létice à Saint-Mars-la-Brière.

Pour retrouver les fabricants de masques barrières près de chez vous : rendez-vous sur la page Facebook Répar'Acteurs Pays de la Loire, avec la diffusion d'une carte de référencement des entreprises artisanales déclarant fabriquer des masques barrières.

SI VOUS SOUHAITEZ ÊTRE RÉFÉRENCÉ(E) SUR LA CARTE

Virginie Garry au 06 49 24 31 47 - vgarry@artisanatpaysdelaloire.fr

Rappelons que le masque ne remplace pas les gestes barrières. Il ajoute une barrière physique lorsque vous êtes en contact avec d'autres personnes.

NOUVELLE ŠKODA OCTAVIA

SE RÉINVENTER
EST UN ÉTAT D'ESPRIT

À PARTIR DE

289€ / MOIS⁽¹⁾

LLD SUR 37 MOIS



Également disponible
en motorisation hybride
rechargeable



ŠKODA



Offre valable du 01/10/2020 au 31/12/2020.

Modèle présenté : OCTAVIA Berline STYLE 1.5 TSI 150ch BVM6 avec options, 1er loyer de 2500€ et 36 loyers de **378€**, remise ŠKODA de 3000€ déduite.

(1) Ex pour OCTAVIA AB Berline Ambition TSI 150 BVM. Location Longue Durée sur 37 mois/30 000 km max, 1er loyer de 2500€ et 36 loyers de 289€, remise ŠKODA de 3000€ déduite, réservée aux particuliers, chez tous les Distributeurs présentant ce financement sous réserve d'acceptation du dossier par VOLKSWAGEN BANK GMBH - SARL de droit allemand - Capital social : 318 279 200 € - Siège social : Braunschweig (Allemagne) - RC/HRB Braunschweig : 1819 - Intermédiaire d'assurance européen : D-HNGM-UQ9MO-22 (www.vorias.fr) - Succursale France : Bâtiment Ellipse, 15 avenue de la Demi-Lune - 95700 Roissy-en-France - RCS Pontoise : 451 618 904 - Administration et adresse postale : 11, avenue de Boursonne - B.P. 61 - 02601 Villers-Cotterêts Cedex.

Publicité diffusée par le concessionnaire ŠKODA LE MANS - AUTORELLI enregistré à l'Orias sous le n° 7024398 en qualité d'intermédiaire en opération de banque à titre non-exclusif de Volkswagen Bank. Ce message vous est envoyé par AUTORELLI - LE MANS, responsable du traitement de vos données. Conformément à la réglementation sur la protection des données, dit règlement général sur la protection des données (RGPD), vous disposez d'un droit d'accès, de rectification, de limitation, de suppression, de portabilité des informations vous concernant. Vous disposez également du droit de ne pas faire l'objet d'une décision fondée exclusivement sur un traitement automatisé et d'un droit d'opposition au traitement de vos données à caractère personnel. Le traitement étant opéré sur la base de votre consentement, vous pouvez retirer votre consentement à tout moment. Vous pouvez exercer ces droits en écrivant à l'adresse email suivante : frederic.ehrmann@autorelli.fr, ou à l'adresse postale suivante : 8 BOULEVARD PIERRE LEFAUCHEUX 72000 - LE MANS, accompagné d'une copie d'un titre d'identité. Vous disposez également du droit d'introduire une réclamation auprès d'une autorité de contrôle.

Gamme NOUVELLE OCTAVIA - consommation en cycle mixte (l/100 km) min - max : WLTP : 3,9 - 6,7. Rejets de CO₂ (g/km) min - max : WLTP : 102 - 153. Volkswagen Group France - S.A. - Capital : 198 502 510€ - 11, av. De Boursonne - 02600 Villers-Cotterêts - R.C.S. Soissons 832 277 370.

ŠKODA LE MANS - AUTORELLI

8 Boulevard Pierre Lefauchaux - 72000 LE MANS

Tél. : 02 43 85 12 77

COMMUNIQUEZ DANS

le monde des

artisans



THIERRY JONQUIÈRES

DIRECTEUR DE PUBLICITÉ

06 22 69 30 22

thierry.jonquieres@wanadoo.fr

CÉDRIC JONQUIÈRES

CHEF DE PUBLICITÉ

06 10 34 81 33

cedric.jonquieres@orange.fr



Le magazine de
référence de l'artisanat

Le Fer Plaisir

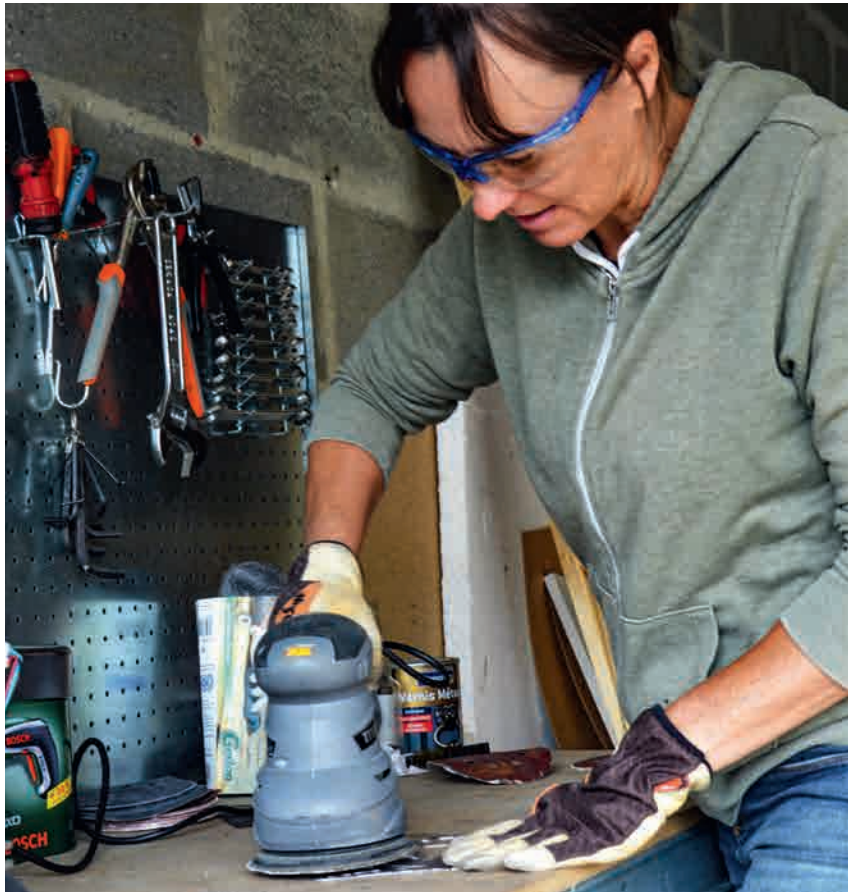
DE CÉLINE BRUNEAU

« Besoin d'indépendance, définir mes propres règles et suivre mon instinct », tel est aujourd'hui l'état d'esprit de Céline Bruneau.

« **M**ais le parcours de vie est parfois semé d'embûches et ne nous laisse pas le temps de penser à soi », se confie-elle. Durant 20 ans, cette cadre dynamique à la tête d'une équipe commerciale, cumule les activités et ne compte pas son temps. Pas de répit ! Des journées de travail à rallonge, des déplacements, des activités sportives qui occupent la plupart des week-ends... Céline s'investit à 200 % dans tout ce qu'elle entreprend. Un trop-plein vient contrer ce rythme effréné et lui fait poser un genou à terre. Cet électrochoc est pour elle un déclic : « J'ai eu une prise de conscience, celle de m'être oubliée et de ne plus voir ce qui m'entourait. Je n'avais pas de place pour mes hobbies. Je veux parler de ma passion pour la décoration, le jardinage et tout ce qui est du domaine de la création d'objets en métal ou de bijoux. »

Virage à 180°

« J'ai décidé de prendre soin de moi et de me poser pour réfléchir. La création de mon entreprise était une évidence, déclare Céline. Je pourrais ainsi mettre en pratique ma passion pour la création d'objets en métal (cette matière que m'a fait découvrir mon grand-père). L'envie et la volonté sont là mais cela ne suffit pas », reconnaît-elle. Les conseillers de la CMA Sarthe l'ont accompagné dans son projet de création. En octobre 2019, la microentreprise C mon style déco voit le jour. « Un impératif s'impose d'emblée ! Me faire connaître et développer la visibilité de mon entreprise grâce aux réseaux sociaux. » Cette solution simple nécessite peu d'investissement. Très motivée, Céline s'attelle ardemment à son projet et participe aux formations proposées par la CMA (Créer son site vitrine avec Jimdo, Créer sa page Facebook pro niveau 1, Instagram, Pinterest,



Google My Business). L'activité prend tranquillement son envol et l'entrepreneuse se relève.

Un confinement et une formation à distance

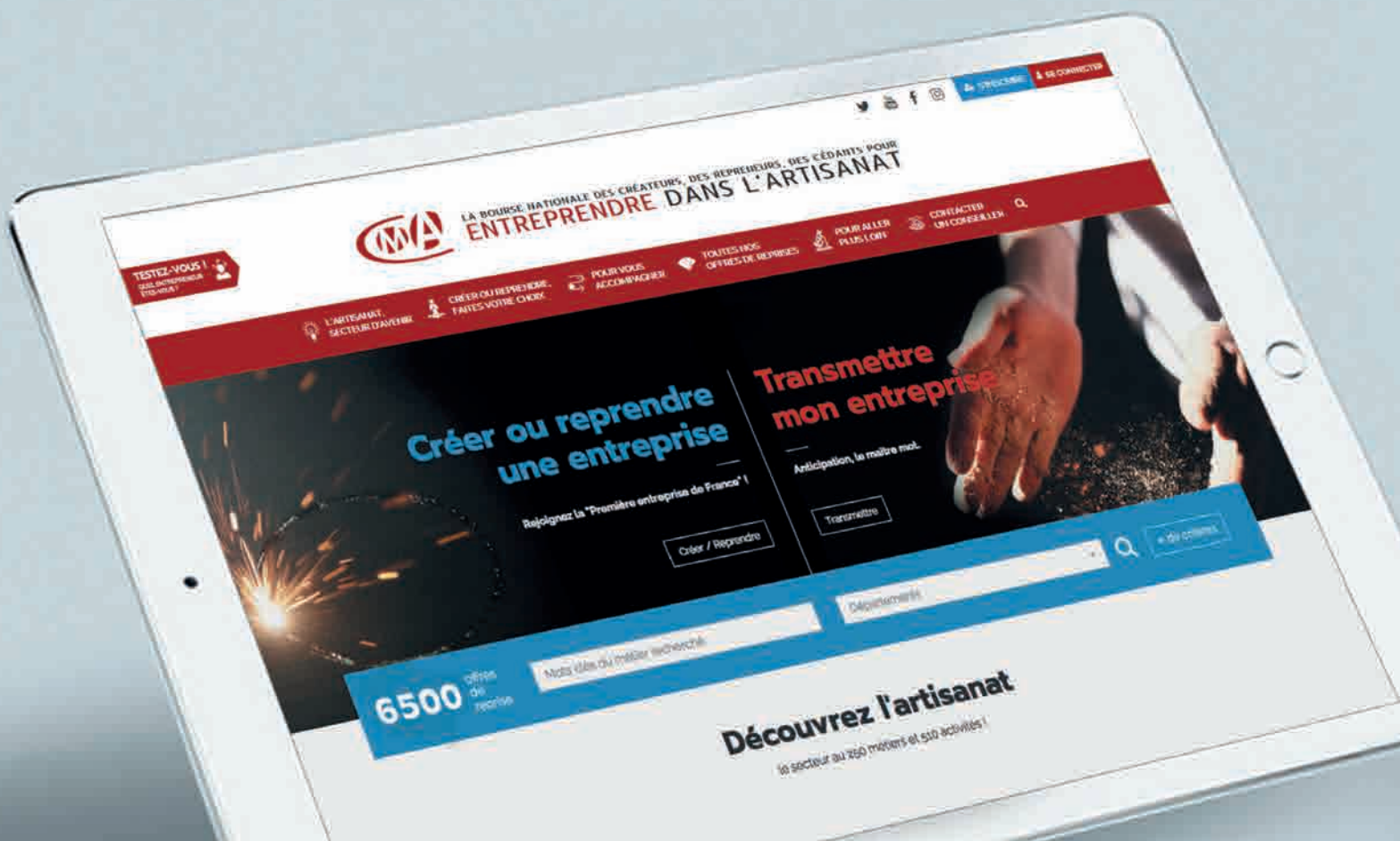
Son garage, aujourd'hui devenu son atelier, foisonne de ses créations en tout genre : objets décoratifs en métal (acier 100 % recyclable) pour la maison et le jardin, brise vue de terrasse... des créations originales, uniques, contemporaines, pures et éthiques. La situation de mars 2020, confinement oblige, n'aura pour effet qu'accroître la motivation de Céline. « Pas question de se faire oublier », dit-elle. Elle prend le créneau de la formation à distance nouvellement proposée par la CMA. Depuis son domicile, Céline

s'initie au Facebook Pro niveau 2, animée en visio-formation, en collectif. « Cette expérience à distance est une première qui m'a beaucoup plu. Ce nouveau service est très bien adapté et très accessible. Je suis partante pour poursuivre d'autres formations depuis mon domicile. Cela évite les déplacements sur site et permet d'optimiser son temps que l'on peut consacrer à ses clients. Des moments de partage et d'échanges auxquels j'attache beaucoup d'importance et que j'affectionne particulièrement. »

C MON STYLE DÉCO

Céline Bruneau - 0619840890
 cmonstyledeco.fr
 contact@cmonstyledeco.fr
 @cmonstyledeco

Vous cherchez à créer, à reprendre ou à céder **une activité ?**



Bénéficiez de l'expertise et de l'accompagnement de votre CMA sur :

entreprendre.artisanat.fr



Chambres
de **Métiers**
et de l'**Artisanat**

5 clés

pour consolider et pérenniser votre entreprise



Pour redonner des perspectives à votre activité, c'est le moment-clé!

Au coeur des difficultés, l'intérêt pour les services de proximité et l'économie locale s'est renforcé. Cette tendance s'annonce durable et offre de vraies opportunités pour relancer votre entreprise artisanale.

Le réseau des chambres de métiers et de l'artisanat s'est donc mobilisé pour être à vos côtés, vous apporter un soutien actif et faire bénéficier à l'ensemble des entreprises artisanales, des différentes mesures du Plan France Relance.

Nous avons identifié 5 clés pour vous aider à consolider, dynamiser et pérenniser votre entreprise.

Parlons-en ensemble !



Profitez d'un accompagnement sur mesure

Votre conseiller-expert CMA met à votre disposition son expertise, sa disponibilité et son sens de l'écoute pour faciliter la relance de votre activité.

À travers un programme d'actions sur site et en ligne (bilan, analyses, conseil, formations...), vous pouvez compter sur un accompagnement au plus près de vos besoins et de vos réalités de terrain.

#RelancerMonEntreprise



Clé #1

Relancer votre entreprise et reprendre un nouveau souffle

- ▶ Dresser un bilan complet de l'impact de la crise sur votre activité.
- ▶ Identifier les actions prioritaires pour accélérer votre relance.



Clé #2

Insuffler une dynamique locale et responsable

- ▶ Profiter de l'intérêt pour une économie relocalisée afin de promouvoir vos produits et vos services.
- ▶ Participer à la transition écologique et valoriser votre démarche.



Clé #3

Faire décoller votre business grâce au digital

- ▶ Évaluer vos usages du numérique pour booster votre entreprise.
- ▶ Saisir toutes les opportunités d'une digitalisation adaptée à vos activités.



Clé #4

Reprendre de l'oxygène pour conquérir de nouveaux marchés

- ▶ Fidéliser vos clients acquis et en gagner de nouveaux.
- ▶ Renforcer votre démarche commerciale quel que soit le contexte : relocalisation, marchés publics, export...



Clé #5

L'Apprentissage une vraie bouffée d'avantages pour votre entreprise

- ▶ Faciliter vos démarches administratives pour recruter un apprenti.
- ▶ Favoriser une formation choisie pour vous permettre de communiquer au mieux votre savoir-faire et votre passion du métier

Parlons-en ensemble !

Pour vous proposer des solutions concrètes d'aide à la relance de votre activité, un conseiller-expert CMA est à votre écoute.

#RelancerMonEntreprise

Pour **booster** ma **relance**
je fais **confiance** à la 



Pour bien redémarrer, vous pouvez
compter sur l'engagement de votre
CMA... Proximité et expertise à la clé !



PAYS DE LA LOIRE

R répar'acteurs

Je répare... et ça repart

+ artisanatpaysdelaloire.fr



La réparation est l'acte qui consiste à remettre en état un produit en vue d'allonger sa durée de vie. Composante de l'économie circulaire, la réparation :

- évite un nouvel achat et permet de mieux consommer
- réduit les déchets et économise les ressources naturelles
- soutient les entreprises locales et l'économie de proximité

La loi relative à la lutte contre le gaspillage et à l'économie circulaire (10 février 2020), vise à accélérer le changement des modèles de production et de consommation et prévoit des mesures spécifiques en faveur de la réparation :

- indice de réparabilité (note/10) du produit pour informer le consommateur
- fonds de la réparation qui permettra de prendre en charge une partie des coûts de la réparation effectuée

Vous partagez les valeurs de la réparation !

- Vous souhaitez montrer au grand public l'intérêt de réparer ou transformer plutôt que de jeter ;
- Vous souhaitez valoriser votre activité de réparation et acquérir une plus grande visibilité en intégrant un réseau reconnu nationalement.

par un réparateur labellisé. Ainsi, les 4300 entreprises artisanales de la réparation des Pays de la Loire ont un rôle essentiel à jouer ! Pour les accompagner, la CMA développe, avec le soutien de l'Ademe, le dispositif **Répar'Acteurs** qui a pour objectifs de :

- valoriser le savoir-faire des entreprises,
- faciliter la mise en relation avec les consommateurs,
- réduire les quantités de déchets et permettre un allongement de la durée de vie des objets.

Devenez Répar'Acteurs pour :

- obtenir des conseils personnalisés pour vous développer,
- bénéficier de formations adaptées à votre secteur,
- profiter d'une communication locale (stands lors d'événements, réseaux sociaux Facebook-Répar'Acteurs-Pays de la Loire),
- et être référencé sur l'annuaire national annuaire-reparation.fr.

CONTACTEZ-NOUS SUR Facebook
@reparateursdespaysdelaloire
et rejoignez les 550 entreprises déjà engagées en région !

DU 21 AU 29 NOVEMBRE 2020

SEMINE EUROPÉENNE DE LA RÉDUCTION DES DÉCHETS (SERD)

Réparer, recycler, réduire ses déchets... Telle sera l'action phare de la CMA Pays de la Loire. La CMA vous propose de communiquer sur votre activité de réparation grâce aux supports spécifiques à votre activité.

Le vendredi 20 novembre 2020 à Nantes, Joël Fourny, président de CMA France et des Pays de la Loire, et Franck Dumaitre, directeur régional de l'Ademe, lanceront la SERD dans l'Atelier de la Poule Noire. Ce sera l'occasion de présenter aux professionnels et à la presse la nouvelle charte Répar'Acteurs et le programme des visites d'entreprise en Pays de la Loire.



▶ Cycles L'Atelier de la Poule Noire.

Salon des Entrepreneurs

MAINTIENS PAYS DE LA LOIRE

DIRIGEANTS, REPRENEURS,
FUTURS CHEFS
D'ENTREPRISE...

Ne manquez pas le plus grand rassemblement d'entrepreneurs

📍 Cité des Congrès,
Nantes

Du 24 au 25 novembre
Pour accélérer vos
projets, nos experts vous
conseilleront. Nos témoins
partageront leurs vécus
sur le stand de la CMA!

Conférence N° 1 « Face à la Crise, comment rebondir et vous révéler ? »

2020 restera marquée par
une crise sanitaire inédite.
Certains dirigeants ont,
malgré tout, développé une
autre stratégie commerciale
et s'adapter. Développer ses
partenaires, se diversifier,
communiquer autrement...
autant d'idées qui émergent
et font la différence!

Conférence N° 2 « Reconversion & entrepreneuriat : pourquoi pas vous ? »

« Donner du sens à ma
vie », « Changer de vie
et d'environnement »,
« Vivre de ma passion » ...
Autant de témoignages
de chefs d'entreprise suite
à leur reconversion.
Venez nous rencontrer!

INVITATION GRATUITE
artisanatpaysdelaloire.fr



SAVEZ-VOUS CE QUE l'Institut national de la propriété industrielle PEUT VOUS APPORTER ?

Vous dirigez une entreprise arti-
sanale et vous :

- proposez de nouveaux produits,
- renouvelez vos services,
- améliorez vos process,
- travaillez avec des prestataires
externes ou partenaires,
- êtes créatifs et agiles...

Dans tous les cas, il y a matière à s'in-
téresser à la propriété intellectuelle.
Légitimement, vous pourriez penser
que votre entreprise n'est pas concer-
née.

Or, ne pas se préoccuper suffisam-
ment tôt de ce sujet peut vous :

- exposer à des désagréments pour

ne pas dire plus (attaque en contre-
façon d'un tiers vis-à-vis du nom de
votre entreprise ou de votre produit
ou service) ;

- empêcher de protéger l'investisse-
ment (temps + argent) que vous avez
engagé.

Marque, dessins & modèles, brevets,
droits d'auteur, secrets de fabrication,
protection du savoir-faire, créations
de salariés sont à protéger...

**POUR FAIRE UN POINT
GRATUITEMENT SUR VOTRE ACTIVITÉ
OU VOS PROJETS...** Délégation
INPI Pays de la Loire : 08 20 21 02 11/
fperrono@inpi.fr & dmorel@inpi.fr

PACTE EN FAVEUR DE L'ÉCONOMIE DE PROXIMITÉ ET DE L'ARTISANAT



L'artisanat en Pays de la Loire représente
un atout majeur du développement
économique et de l'emploi. Fort de plus
de 134 000 salariés, 63 000 entreprises
et 12 000 apprentis, l'artisanat
est un acteur incontournable de
l'économie de proximité et durable,
indissociable de l'avenir des territoires,

de leur attractivité et de leur développement, pourvoyeurs
d'emplois non délocalisables et de lien social.

À la suite des élections municipales, la CMA va à la rencontre
des nouveaux élus afin de proposer la signature du Pacte
en faveur de l'économie de proximité et de l'artisanat.

Leurs engagements communs permettront de défendre la place
de nos entreprises dans les actions des collectivités locales
et d'affirmer une politique de valorisation de l'artisanat.

LE CONSEIL DE LA FORMATION (CDF)

- Favoriser l'accès aux formations qui concernent la gestion de l'entreprise
- Vous accompagne dans la construction et le financement de vos projets de formation

*Se former
pour réussir !*



*Le CDF,
le financeur
de mes projets...*



Construction
de mon projet



Le financement
de ma formation



Mon départ
en formation

Vous avez un projet,  02 51 13 31 46
vous avez des questions,  cdf@artisanatpaysdelaloire.fr
Contactez-nous !  www.artisanatpaysdelaloire.fr



PAYS DE LA LOIRE



Encourager l'entrepreneuriat au féminin

LANCEMENT DE L'ÉDITION 2020. Porté par la chambre de métiers et de l'artisanat et la Délégation régionale aux droits des femmes et à l'égalité, le concours Entrepreneures de Talents est organisé en partenariat avec BPI France, CER France et BNP Paribas. Candidatez avant le 30 octobre 2020!

Le concours comporte trois catégories, dotée chacune d'un prix de 1500 euros.

→ **Le Prix Jeunesse** s'adresse aux entrepreneures de moins de 30 ans.

→ **Le Prix Innovation** récompensera le caractère innovant du projet (innovation sociale, environnementale, RH, commercial...)

→ **Le Prix Engagement** s'adresse aux femmes engagées dans des projets qui placent l'efficacité économique au service de l'intérêt général (dimension sociale, solidaire ou environnementale).

Cette initiative donne l'opportunité de mettre à l'honneur des talents féminins en s'adressant à toutes les femmes dirigeantes d'entreprise, de toutes formes juridiques et toutes activités. Aux prix décernés au niveau départemental viendra s'ajouter un prix régional.

i **Encourager l'entrepreneuriat féminin, c'est une clé de réussite de l'économie de notre territoire ainsi qu'un levier pour la compétitivité et l'emploi.**

Plus d'infos et candidatures sur www.entrepreneuresdetalent.com +



ARTISANS, RELEVEZ LE DÉFI COLLECTIF DU MOI(S) SANS TABAC

La chambre de métiers et de l'artisanat, en partenariat avec l'ANPAA régional, est à vos côtés pour réussir le défi du Moi(s) sans Tabac. Un mois sans tabac, c'est 5 fois plus de chance de réussir! La meilleure façon d'arrêter de fumer c'est de rejoindre l'opération nationale « En novembre, on arrête ensemble ».

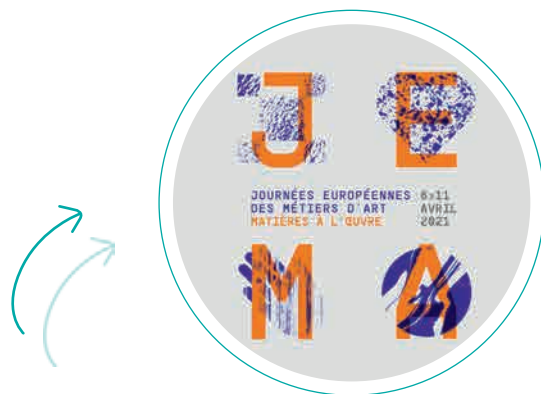
POUR PARTICIPER, TROIS SOLUTIONS :

- Internet sur www.tabac-info-service.fr
- l'application mobile à télécharger gratuitement ou,
- par téléphone en contactant le 3989.

C'est une aventure collective à partager, alors, parlez-en aussi dans votre entreprise.

PLUS D'INFORMATIONS :

Contactez Meriem
Boutera - [mboutera@
artisanatpaysdelaloire.fr](mailto:mboutera@artisanatpaysdelaloire.fr)



Journées européennes des métiers d'art

JEMA 2021. Moments dédiés aux actions pédagogiques et de sensibilisation, aux visites d'ateliers et aux événements collectifs, les Journées européennes des métiers d'art se dérouleront du 6 au 11 avril 2021. Leur thème : « matières à l'œuvre ».

En plus de dix éditions, les Jema sont devenues la plus importante manifestation de votre secteur dans le monde. Orchestrées par l'Institut national des métiers d'art

(INMA), et coordonnées par la mission Pays de la Loire Métiers d'Art en région, elles invitent les jeunes et le public à découvrir l'actualité de vos ateliers dans toute leur diversité.

Professionnels, l'ouverture des inscriptions, c'est maintenant! Pourquoi pas vous?

Plus d'infos sur journeesdesmetiersdart.fr +

VOS PROCHAINS RENDEZ-VOUS

Arts & Saveurs d'Exception
SALON DE L'ARTISANAT EN ANJOU

Mode & Bijoux
Mobilier & Déco
Patrimoine & Habitat
Gastronomie
Epicerie fine

13 – 15 nov. 2020

Centre de Congrès Angers

Vendredi 13 nov. 10h-19h30
Samedi 14 nov. 10h-19h
Dimanche 15 nov. 10h-18h

www.arts-saveurs-angers.com

CITÉ DES CONGRÈS – NANTES
10H - 19H / DU 4 AU 6 DÉCEMBRE 2020

SALON DE LA CRÉATION MÉTIERS D'ART
Déco - Mode - Cadeaux



Un accompagnement sur mesure

GESTION DE VOS RESSOURCES HUMAINES. La prestation de conseil RH permet aux TPE-PME de bénéficier d'un accompagnement en ressources humaines personnalisé, réalisé par un conseiller RH de la chambre de métiers et de l'artisanat et cofinancé par l'État.

En quoi consiste la prestation de conseil RH? La prestation porte sur les thématiques suivantes :

- appui au recrutement et à l'intégration des salariés dans l'entreprise ;
- mise en place les entretiens professionnels ;
- formation des salariés (identifier et prioriser les besoins) ;
- organisation du travail (améliorer la qualité de vie au travail, prévenir les risques psychosociaux, analyser l'ab-

sentéisme, le turnover, développer de nouveaux modes organisationnels...).

CONTACT CMA SARTHE : Sandrine Triffault
Conseil en ressources humaines/bilan de compétences/
transition professionnelle
i Sentinelle du réseau des CMA
dans le cadre du dispositif Apesa
02 43 50 20 81 – 06 49 24 83 14
striffault@artisanatpaysdelaloire.fr

L'accompagnement en bref



Entreprises concernées :

entreprises
artisanales
quelle que soit
leur taille



Durée de l'accompagnement :

3 à 5
jours



Reste à charge de l'entreprise :

200 € à 300 €
pour une
prestation

TRIER TOUS
LES PAPIERS
EST TOUJOURS
UNE BONNE



JOURNAUX, MAGAZINES, CARNETS, ENVELOPPES,
PROSPECTUS... TOUS LES PAPIERS
SANS EXCEPTION SE RECYCLENT. EN LES TRIANT,
VOUS LEUR DONNEZ UNE NOUVELLE VIE.

PLUS D'INFORMATIONS SUR LE RECYCLAGE
SUR TRIERCESTDONNER.FR

CITEO

Donnons ensemble une nouvelle vie à nos produits

JOB DATING, une formule gagnant/gagnant

ATTIRÉS PAR L'APPRENTISSAGE? Les recruteurs viennent à vous! C'est lors du Job dating organisé le lundi 14 septembre dernier par l'Urma Sarthe et son partenaire Pôle emploi qu'un rendez-vous a été organisé entre entreprises et futurs apprentis.

Cette pratique d'embauche se fait de plus en plus. En quelques heures, les entretiens de 10 à 15 minutes se sont enchaînés dans des conditions plutôt détendues. Moins stressés que lors d'un entretien classique, les apprentis ont été plus convaincants. Cela a aussi été l'occasion de se démarquer de son voisin qui est, dans cette situation précise, potentiellement un concurrent. Cette mise en relation entre professionnels des filières de l'alimentation : boucherie, traiteur, charcutier, primeur, pâtisserie, boulangerie avec des jeunes de 16 à 29 ans mais aussi avec des demandeurs d'emploi plus âgés en recherche de reconversion a favorisé les échanges en vue de la conclusion d'un contrat d'apprentissage. La présence des organisations professionnelles de la boulangerie et de la boucherie a permis aux candi-



STOKKETE/SHUTTERSTOCK

dat de leur laisser leurs coordonnées afin d'être recontactés par la suite. Sur son stand, Pôle emploi avait des casques de réalité virtuelle. Les candidats étaient installés confortablement dans un fauteuil, un casque sur les yeux et découvraient les métiers de

la boulangerie ou de la boucherie et bien d'autres en situation vivante. Une expérience riche pour les candidats. La mission locale a pu donner quelques conseils sur le CV, sur les techniques de recherche d'emploi avant de passer devant les responsables d'entreprise.



REDZENWIND/SHUTTERSTOCK

LES APPRENTIS DE L'URMA EXCELLENT ET FLIRTENT AVEC L'OR

Xavier Bouyer, de la boulangerie l'Exquise avenue Olivier Heuzé au Mans, peut être fier de son apprenti. Tout fraîchement diplômé CAP Pâtissier, Mathis Lecor vient de se qualifier pour la finale nationale des Meilleurs Apprentis de France (MAF) dans la catégorie « desserts de restaurant ». Une médaille d'or décrochée au niveau départemental, une médaille d'or au concours régional... son talent le mènera-t-il pour la médaille d'or au concours MAF national ?

C'est l'Or DU CHOCOLAT



RENCONTRE. Former des apprentis afin de leur transmettre sa passion pour son métier, pour leur apprendre les bons gestes, l'importance de la transmission du savoir-faire pour faire perdurer les métiers, c'est la vision de l'apprentissage de Vincent Besnard.

« **L'**artisanat, c'est savoir se servir de ses mains. Former des apprentis c'est l'avenir de nos métiers. » Vincent Besnard, Chocolatier pâtissier au Mans a lui aussi été formé en apprentissage à l'Urma Sarthe. Il collectionne les diplômes (CAP chocolatier, CAP, BEP, BTM, BM et Brevet de maîtrise supérieur Pâtissier).

Le credo de Vincent est de toujours progresser et de savoir se renouveler. Aujourd'hui, il est fier de nous présenter son apprenti Mathis Dalivoust qui vient de décrocher l'or au concours des Meilleurs Apprentis de France chocolatier.

Son jeune apprenti, âgé de 17 ans, sait ce qu'il veut. Formé lui aussi à l'Urma Sarthe, Mathis a de l'ambition. Déjà diplômé du CAP Pâtissier, il apprend pendant le confinement qu'il vient de décrocher son CAP Chocolatier. « *J'ai fait le choix du métier de pâtissier dès mon plus jeune âge, s'exprime Mathis. J'aime faire plaisir et j'aime aussi bien manger. Faire des gâteaux est l'un de mes passe-temps favoris. Au fur et à mesure de ma formation, j'ai découvert le chocolat. J'ai immédiatement été séduit par cette matière. Le chocolat permet la créativité et est très agréable à travailler. On peut être inventif.* »

Son âme de « challenger » l'encourage à se lancer dans des concours de haut niveau. De l'entraînement sans relâche, de nombreuses répétitions



▲ Vincent Besnard (à gauche), maître d'apprentissage et Mathis Dalivoust apprenti BTM Chocolatier.

et une bonne dose d'enthousiasme ont permis à Mathis de décrocher le Graal.

Médaillé d'or au concours départemental un des Meilleur Apprenti de France (MAF) chocolatier, il fait un doublet avec la médaille d'or au concours régional. Thème imposé : Noël. L'imagination de Mathis ne fait qu'un tour, 18 heures de travail lui seront nécessaires à la réalisation de sa pièce en chocolat. Un sapin de Noël posé sur un socle effet bois, surplombé d'un calendrier de l'Avent, orné d'une boule de Noël décorée de flocons de neige et d'une fleur. Soutenu par son maître d'apprentis-

sage, il participe au concours national MAF en novembre prochain.

Mathis vise aujourd'hui le brevet technique des métiers Chocolatier toujours aux côtés de Vincent Besnard. Cet adepte des concours tire de ses expériences beaucoup de bénéfices. « *Cela m'apprend plus de techniques et la maîtrise du métier. C'est aussi pour moi une manière de me dire que je suis capable* », conclut Mathis.

VINCENT BESNARD

Chocolatier pâtissier
5 rue Vincent Scotto Le Mans
contact@lartdelacabosse.fr

@lartdelacabossechocolatierpatissier

World Cleanup Day

Un grand merci à tous les apprenants ayant participé au ramassage de l'Urma Sarthe.

« **R**amasser », c'est ramasser des déchets en marchant ! Depuis le mois d'août 2018, Benoît Planchenault a transposé le plogging des Suédois, en Sarthe. Avec une différence au lieu de courir, on marche. Ce concept a aussi été adopté à l'Urma, action annuelle sur le site mais aussi aux alentours. Ce moment est très convivial et permet des échanges avec les jeunes, dans la bonne humeur. Merci aux accompagnateurs et aux professeurs pour leur participation ainsi qu'à Brigitte Héron, accompagnatrice du pôle vie des apprenants pour la planification de l'action éducative. Ils ont pu ramasser presque 65 kg de déchets



dont 10 kg de déchets plastiques. Ce n'est pas rien ! Pour information, beaucoup de déchets comme

des emballages de friandises, des canettes, des panneaux de circulation, des mégots, un extincteur...

L'Urma Sarthe accueille Jules en mission service civique : il sera « Ambassadeur du civisme »



▲ Jules Darchary

Ce dispositif de la Région des Pays de la Loire est coordonné et piloté par l'UFCV. Les missions confiées aux volontaires s'inscrivent dans le cadre du Pacte éducatif régional et s'articulent autour de cinq thématiques, au choix :

- promouvoir et sensibiliser au civisme ;
- créer du lien entre l'établissement et l'entreprise ;
- sensibiliser aux questions liées à la santé ;
- favoriser des actions culturelles ;
- sensibiliser à la transition écologique et énergétique.

Jules Darchary est arrivé le jeudi 17 septembre dans nos locaux. Il a un BTS MUC et souhaitait étoffer son CV avec une mission au service des autres. Sa principale mission sera de faire du lien avec les apprenants et d'être sur le terrain avec eux mais aussi de faire du lien avec les entreprises. Ainsi, il lui sera demandé de mettre en avant les concours aux Meilleurs Apprentis de France et les départs des apprenants en mobilité mais aussi de créer des portraits de professionnels.

LA RENTRÉE À L'URMA SARTHE

Séverine Blanquez, directrice du centre de formation est ravie de voir à nouveau des apprenants sur site et est satisfaite de ces premières semaines.

Des apprentis nombreux et respectueux des gestes barrières. Pas facile de porter non-stop le masque surtout avec les températures élevées de ce mois de septembre. Mais la priorité est de combattre le virus et le port du masque ainsi que le lavage des mains restent un bon moyen d'y arriver !

Chaque groupe a été accueilli en salle polyvalente par la directrice, le conseiller d'éducation, une conseillère jeunes entreprises pour les groupes de première année. Les professeurs ont pris le temps d'accueillir pendant deux heures les anciens et sur une journée entière les nouveaux apprentis.

Un point a été fait sur les conditions sanitaires, sur les règles attendues en tant que salariés en centre de formation. Une rentrée attendue par tous, dans des conditions sanitaires inédites ! L'Urma Sarthe remercie les familles, les entreprises et les partenaires de leur confiance avec des effectifs en hausse.

POUR INFORMATION, il reste huit places en CAP primeur (vendeur de fruits et légumes) et six places en CAP traiteur-charcutier. N'hésitez pas à contacter l'Urma Sarthe !



Offres de formation taxi CMA SARTHE

FORMATION CONTINUE

RECYCLAGE

Obligatoire tous les 5 ans pour les titulaires de carte professionnelle.

- **Lieu** : CMA Sarthe
- **Durée** : 14 h (2 jours consécutifs)
- **Sessions** :
 - 5 et 6 novembre
 - 8 et 9 décembre
 - 10 et 11 décembre
- **Coût** : 300 € (prise en charge FAFCEA pour les TNS – OPCO Mobilité pour les salariés – non éligible au CPF)

MOBILITÉ

Pour les titulaires de carte professionnelle qui souhaitent exercer dans un autre département.

- **Lieu** : CMA Sarthe.
- **Durée** : 14 h (2 jours consécutifs).
- **Session** : 1^{er} et 2 décembre.
- **Coût** : 478 € (prise en charge FAFCEA pour les TNS – OPCO Mobilités pour les salariés – non éligible au CPF).

FORMATION INITIALE

EN PRÉSENTIEL

Pour passer l'examen du CCPCT et obtenir sa carte professionnelle de conducteur de taxi.

EXAMENS TAXI
27 AVRIL 2021

DISPOSITIF LONG. Formation théorique et pratique (conduite). Pour les personnes n'ayant aucune expérience dans le domaine du transport de personnes.

- **Lieu** : CMA Sarthe
- **Durée** : 140 h (20 jours consécutifs)
- **Sessions** : du 25 mars au 23 avril 2021
- **Coût** : 2 600 € (prise en charge possible FAFCEA pour les TNS – OPCO Mobilité pour les salariés – éligible au CPF)

DISPOSITIF COURT. Formation théorique et pratique (conduite). Pour les personnes ayant de l'expérience dans le domaine du transport de personnes, ambulanciers, auxiliaires ambulanciers.

- **Lieu** : CMA Sarthe
- **Durée** : 70 h (en soirées et samedis)
- **Sessions** : du 15 mars au 23 avril 2021
- **Coût** : 1 300 € (prise en charge possible FAFCEA pour les TNS – OPCO Mobilité pour les salariés – éligible au CPF)

CONTACT :

Pascaline Leloup - 02 43 50 20 88 - pleloup@artisanatpaysdelaloire.fr - CMA Sarthe - 5 cour Etienne-Jules Marey - Le Mans

OFFRE DE FORMATION

2^{ème} semestre 2020



1

DANS NOS LOCAUX

MODULES COLLECTIFS

Mardi 03/11	ANGOISSE, EUPHORIE, URGENCE ? BIEN GÉRER SON STRESS ET SES ÉMOTIONS Transformer le stress et les émotions en énergie positive.
Mardi 03/11	CRÉER SON SITE WEB GRATUITEMENT AVEC GOOGLE SITE Créer en quelques clics son propre site web.
Mardi 17/11	ANALYSER ET COMPRENDRE SON BILAN ET COMPTE DE RÉSULTAT Comprendre l'équilibre financier de son entreprise pour bien agir.
Mardi 17/11	UTILISER LA VISIO POUR SES ACTIVITÉS PROFESSIONNELLES Améliorer, de son bureau, l'efficacité de sa communication et de ses échanges.

Vendredi 20/11	SE PERFECTIONNER AVEC SKETCHUP 3D POUR UTILISATEURS CONFIRMÉS Professionaliser ses projets SKETCHUP.
Mardi 24/11	REDÉMARRER SON ACTIVITÉ COMMERCIALE ! PAR OU COMMENCER ? Redéfinir son cap commercial.
Vendredi 27/11	CRÉER SA PAGE FACEBOOK PRO DÉBUTANTS Être visible sur le plus grand des réseaux.
Lundi 30/11 et mardi 01/12	EBP DEVIS FACTURATION BÂTIMENT 2020 Réaliser ses devis et factures selon les spécificités du bâtiment.
Jeudi 03/12	RÉALISER LES ENTRETIENS PROFESSIONNELS Maîtriser ce rendez-vous obligatoire avec ses salariés.
Lundi 14/12	INSTAGRAM Communiquer en partageant des images et photos.

2

CHEZ VOUS

Notre offre de formation
À DISTANCE

Jeudi 05, 12, 19, 26/11	A L'AIDE ! JE NE COMPRENDS PAS LE LANGAGE DE MON EXPERT COMPTABLE S'initier à la comptabilité. 4 séances de 13h45 à 17h15
Jeudi 12, 19, 26/11	MIEUX COMMUNIQUER AU QUOTIDIEN Renforcer ses compétences relationnelles. 3 séances de 14h à 16h20
Jeudi 19, 26/11 et 03/12	GOOGLE MY BUSINESS Trouver des clients près de chez soi. 3 séances de 14h à 16h20
Mardi 01/12, vendredi 04/12, jeudi 10/12	DYNAMISER SA PAGE FACEBOOK PRO Utilisateurs confirmés Mieux promouvoir son entreprise. 3 séances de 14h à 16h20

SUR RENDEZ-VOUS

- Prestation INDIVIDUELLE Chorus Pro
Être autonome pour la facturation des clients « publics ».
- Document Unique (obligatoire dès le 1^{er} salarié)
Assurer la protection de ses salariés.

En partenariat avec :



Tarifs
Nous contacter

Émeline TANG
02 43 74 53 77

formationcontinue72@artisanatpaysdelaloire.fr

Plan Jeunes : l'aide à l'embauche d'un apprenti boostée

Le gouvernement a dévoilé le 23 juillet les grandes lignes de son plan de relance en faveur de l'emploi des jeunes. Baptisé « 1 jeune, 1 solution », un volet entier de ce plan a vocation à relancer l'apprentissage, en proposant notamment de nouvelles aides à l'embauche. *Laetitia Muller*

Quelles sont les aides à l'apprentissage ?

Depuis le 1^{er} juillet 2020, les entreprises peuvent bénéficier d'une aide financière pour le recrutement d'un apprenti, ou d'un jeune en contrat de professionnalisation, la première année. Elle s'élève à 5 000 € pour l'embauche d'un apprenti mineur et à 8 000 € pour un alternant de plus de 18 ans. Elle est valable pour un contrat conclu avec un jeune qui prépare un diplôme du CAP jusqu'au master. Concrètement, l'aide couvre 100 % du salaire minimum des apprentis de 16 à 20 ans et 80 % du salaire des 21 à 25 ans. En pratique, cette somme exceptionnelle se substitue à l'aide unique à l'embauche dont peuvent bénéficier les entreprises de moins de 250 salariés qui embauchent un apprenti de niveau CAP à Bac. Le plafond de l'aide était de 4 125 €, pour la première année de contrat, il passe à 5 000 ou 8 000 € avec le Plan Jeunes. Quid à l'issue de la première année ?

Le ministère du Travail prend soin de préciser que l'aide unique prend ensuite le relais. Rappelons que son montant est de 2 000 € maximum pour la 2^e année d'exécution du contrat et de 1 200 € maximum pour la 3^e année, voire la 4^e année d'apprentissage.

Quelles entreprises peuvent prétendre à cette aide ?

Toutes les entreprises qui recrutent un apprenti préparant un diplôme de niveau CAP à master maximum entre le 1^{er} juillet 2020 et le 28 février 2021. Le dispositif s'applique également au contrat de professionnalisation. Des conditions existent uniquement pour les entreprises de plus de 250 salariés. À noter : Les apprentis auront six mois au lieu de trois pour trouver une entreprise à compter de leur entrée en formation. En conséquence, les entrepreneurs ont également six mois à compter de la rentrée 2020 pour trouver un candidat qui leur convienne.

Comment bénéficier de l'aide ?

Il faut avoir signé un contrat d'apprentissage entre le 1^{er} juillet 2020 et le 28 février 2021 et le déposer auprès de son opérateur de compétences (Opco). L'aide exceptionnelle se déclenche automatiquement. Le gouvernement a prévu le versement mensuel de l'aide avant que l'entreprise ne décaisse la rémunération du salarié.

Pas d'avance de trésorerie, une aide majorée pour la première année..., l'apprentissage permet également de former à ses pratiques et à son savoir-faire ses futurs collaborateurs, voire ses futurs repreneurs. Un dispositif donc très intéressant pour les entrepreneurs en manque de bras ! Si vous recherchez un apprenti, vous pouvez vous rapprocher du Service Apprentissage de votre chambre de métiers et de l'artisanat.

www.artisanat.fr >
Réseau des CMA > Un réseau de proximité > Annuaire des CMA

Aide au contrat d'apprentissage : faites appel à votre CMA !

Depuis le 1^{er} janvier 2020*, la mission de service public d'enregistrement des contrats par les chambres de métiers et de l'artisanat (CMA) a été remplacée par le dépôt de contrats par les Opco (opérateurs de compétences, ex-Opca). L'accompagnement de la CMA est toutefois maintenu et étendu à l'ensemble des entreprises, tous secteurs confondus (artisans, commerçants, professions libérales...), qu'elles soient immatriculées ou non au répertoire des métiers. Cette prestation est proposée moyennant un coût d'environ 50 € par contrat et peut être totalement gratuite, pour tous, dès lors que l'inscription de l'apprenti s'effectue dans l'un des 112 CFA du réseau des CMA. Renseignez-vous auprès de votre Chambre !

* Loi Avenir professionnel.

MOINS DE CHARGES

Les TPE et PME des secteurs particulièrement touchés par la crise sont exonérées de cotisations et contributions patronales, du 1^{er} février à fin avril ou fin mai, selon la taille de la structure.

APUREMENT POSSIBLE AVEC L'URSSAF

En plus des exonérations, les entrepreneurs et indépendants, pour lesquels des cotisations et contributions sociales restent dues au 30 juin 2020, peuvent bénéficier, sans pénalités ou majorations de retard, de plans d'apurement conclus avec l'Urssaf.

NOUVELLE AIDE À L'APPRENTISSAGE

Une aide de 5 000 € est prévue pour l'embauche d'un apprenti entre le 1^{er} juillet 2020 et le 28 février 2021. Elle est de 8 000 € pour l'embauche d'un alternant majeur. Un dispositif sans condition pour les PME de moins de 250 salariés !

LECTURE RAPIDE

Loi de finances : les mesures de soutien aux TPE-PME

La troisième loi de finances rectificative (LFR3) pour 2020 a définitivement été publiée au Journal officiel le 31 juillet dernier. Exonérations, mesures d'aide... Afin d'y voir plus clair, voici le résumé des dispositifs dont peuvent bénéficier les entreprises artisanales, durement impactées par la crise sanitaire. *Laetitia Muller*

Exonération des cotisations et aides

La LFR3 crée un dispositif inédit d'exonérations et d'aides au paiement des cotisations sociales. Il est réservé aux PME de moins de 250 salariés, ainsi qu'aux TPE de moins de dix salariés des secteurs dits « les plus touchés par la crise ». Sont expressément visés les secteurs du tourisme, de l'hôtellerie, de la restauration, du sport, de la culture ou encore de l'événementiel. La loi ajoute à la liste les entreprises dont l'activité dépend de celle des secteurs précités ayant subi une très forte baisse de leur chiffre d'affaires ces derniers mois en raison du contexte sanitaire. Hormis les cotisations retraite complémentaire qui restent dues, il s'agit d'une exonération totale de toutes les cotisations et contributions patronales. Évidemment, la durée est limitée. Pour les PME de ces secteurs fortement impactés : l'exonération est applicable aux rémunérations dues du 1^{er} février au 31 mai 2020. Pour les TPE des secteurs impliquant l'accueil du public, elle couvre les rémunérations du 1^{er} février au 30 avril 2020. Concernant les entrepreneurs qui ont été contraints de cesser leur activité, la LFR3 a prévu un allongement de la période d'exonération jusqu'au dernier jour du mois précédant celui

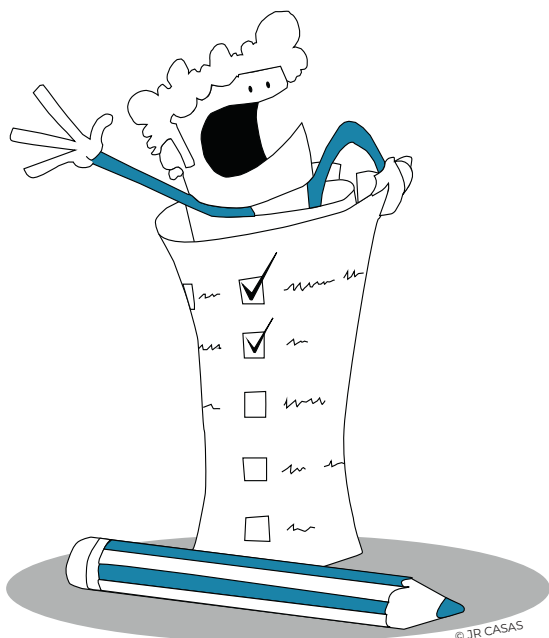
de l'autorisation d'accueil du public. En pratique, pour bénéficier de ce dispositif, les chefs d'entreprise peuvent, jusqu'au 31 octobre 2020, régulariser leurs déclarations sociales. Une condition toutefois : n'avoir pas fait l'objet d'une condamnation pour travail dissimulé au cours des cinq années précédentes.

Une aide au paiement des cotisations 2020

Même exonérés, les artisans et chefs d'entreprise peuvent, en outre, percevoir une aide au paiement de l'ensemble des cotisations et contributions qu'ils doivent à l'Urssaf. Le montant de cette aide est égal à 20 % de l'assiette des rémunérations soumises à cotisations sociales. Il leur suffit de faire figurer ce montant sur leur déclaration. Le site www.urssaf.fr précise les démarches à effectuer.

Apprentissage et professionnalisation

Les entrepreneurs qui recrutent un apprenti ou un alternant, entre le 1^{er} juillet 2020 et le 28 février 2021, bénéficieront d'une prime de 5 000 € pour un jeune de moins de 18 ans ou de 8 000 € s'il est majeur. Les informations et conditions sont détaillées sur le site solidarites-sante.gouv.fr. L'aide est sans condition pour les entreprises de moins de 250 salariés.



© JR CASAS

Assurance-crédit : système grippé, appui de l'État renforcé

L'assurance-crédit, principal outil de garantie des transactions entre entreprises, s'est grippée lors de la crise sanitaire. Pour parer à l'urgence, Bercy a créé quatre nouveaux dispositifs d'assurance-crédit dès la mi-avril, puis a dû renforcer son appui avec un complément de couverture en juin dernier. Explications. *Laetitia Muller*

Un outil pour sécuriser sa trésorerie

L'assurance-crédit est un moyen de garantir les entreprises contre les risques d'impayés de leurs clients-débiteurs. Ce dispositif protège les entrepreneurs contre les défaillances en cascade. Trois acteurs sont en scène : l'assureur-crédit, le client-entreprise assurée et l'acheteur. Avant de garantir des factures impayées, l'assureur évalue les clients. Il se base pour cela sur un système de notations des entreprises. Il remboursera l'entreprise, en cas de carence d'un acheteur, uniquement pour les créances peu risquées. En pratique, lors d'une vente de produits ou services à un client qui se trouve en défaut de paiement, l'entrepreneur peut, grâce à son assurance-crédit, se faire rembourser tout ou partie des factures engagées selon le contrat souscrit. De la même manière, il peut être assuré de la garantie de ses créances et ainsi rassurer ses clients. En cela, le dispositif constitue une solution essentielle pour sécuriser la trésorerie des entreprises et, par là-même, soutenir l'économie.

Entrepreneurs mal notés

Seul problème, dans le contexte de crise inédite du Covid-19, les assureurs-crédit ont revu leurs notes à la baisse. Un désengagement massif a même été constaté durant le confinement. Les créances remboursées par l'assureur étant seulement celles des clients bien notés, le système était en passe de se gripper, inévitablement, voire de freiner la reprise.

Le soutien de Bercy

Dès le 10 avril, le ministère de l'Économie a ainsi lancé quatre produits publics d'assurance-crédit destinés à maintenir ou renforcer les couvertures : CAP et CAP+, qui se concentrent sur les échanges nationaux, Cap Franceexport et Cap Franceexport+, qui sécurisent les flux commerciaux à l'international. Aucune condition

n'est exigée pour en bénéficier. Il suffit de se rapprocher d'un assureur participant au dispositif et de demander à souscrire une garantie complémentaire, dite « Complément d'assurance-crédit public ». À cette heure, cinq acteurs participent à l'effort d'État : Axa Assurcrédit, Atradius, Coface, Euler Hermes et Groupama Assurance-crédit & Caution. En pratique, l'adhésion prend la forme d'un avenant aux contrats d'assurance existants. Le but est de rester couvert par des assurances, même pour les clients mal notés.

Renfort du filet de sécurité

Pourtant, devant l'ampleur de la crise, et l'alerte des syndicats patronaux, le ministère des Finances a renforcé son soutien mi-juin en lançant deux nouveaux outils baptisés « Cap Relais », pour parer à la frilosité des assureurs hésitant à couvrir les créances d'un patron de PME. Dans la foulée, Bruno Le Maire a annoncé la conclusion d'un nouvel accord avec les assureurs-crédit : une réassurance publique temporaire de l'ensemble des encours d'assurance-crédit. Il couvrira, dans un premier temps, le marché domestique et les risques portant sur les PME et ETI*. Un premier outil vient en complément d'une assurance dont la garantie a baissé. Le second prévoit une substitution de l'État en cas de refus d'assurance. Cap Relais est mis en œuvre par la Caisse centrale de réassurance (CCR), détenue par l'État. Le dispositif est financièrement neutre pour les entreprises. L'État apporte, via ce système, une garantie aux quatre assureurs-crédit qui proposent les produits Cap et Cap Franceexport. Les entreprises devraient pleinement bénéficier de la sécurisation des assureurs ; ces derniers seront plus enclins à maintenir les lignes d'assurance-crédit et donc, par ricochet, des crédits interentreprises.

* Selon un communiqué de la direction générale du Trésor, le 18 juin 2020.

Dimensions:
4 972 x 2 272 x 2 020 / 2 389 mm
PTAC: 3.0 T

Motorisations: 1,0 l Ecoboost
essence / Électrique 126 ch
Vitesse maxi : 120 km/h



FORD TRANSIT CUSTOM PHEV

Volume utile : 5,4 / 6,6 m³
Charge utile maxi: 1 130 kg

Unique sur le marché

Face à la menace grandissante des restrictions de circulation des véhicules thermiques dans les centres-villes, Ford propose une variante hybride rechargeable (ou PHEV) de son Transit Custom. Un hybride série où la propulsion est assurée seulement par le moteur électrique. Son énergie est puisée soit dans la batterie de 3,6 kWh, soit auprès d'un moteur thermique essence, l'Ecoboost 1,0 l qui sert de générateur. *Guillaume Geneste*

Une autonomie variable et complexe à gérer

La batterie assure une autonomie d'une cinquantaine de kilomètres. Le moteur thermique vient en renfort et l'amène à environ 500 km.

Il est aussi possible de brancher le véhicule sur une prise ou une borne de recharge. Plusieurs modes de conduite permettent d'optimiser l'autonomie: Auto, EV now (mode électrique privilégié), EV Later (priorité au moteur thermique afin de préserver la charge de la batterie) et EV Charge (qui force le moteur thermique à recharger la batterie). Un certain temps est nécessaire pour en tirer la quintessence...



Un véhicule efficace

Le Ford Transit Custom PHEV dispose au total de 126 ch, largement suffisants pour une utilisation urbaine et périurbaine, sa vocation. L'agrément de conduite est élevé, notamment grâce aux batteries implantées dans le plancher. La récupération d'énergie au freinage (deux niveaux de récupération) demande un temps d'adaptation mais s'avère efficace à défaut d'être plaisante.

Un « vrai » Custom

Le Custom PHEV offre de belles capacités: charge utile maxi de 1 130 kg, possibilité de choisir entre deux hauteurs et volume utile identique à la version thermique (5,4 et 6,6 m³) grâce à l'implantation des batteries dans le plancher. Reste que le moteur fonctionne à l'essence même si la consommation moyenne réelle reste raisonnable: un peu moins de 6 l en conditions réelles.



Autonomie 100 % électrique limitée

Moteur essence



Solution unique sur le marché
Agrément de conduite



À PARTIR DE 43 790 € HT






SUIVEZ L'ACTU DE L'ARTISANAT SUR

WWW.LEMONDEDESARTISANS.FR



ET RENDEZ-VOUS

SUR LES RÉSEAUX
SOCIAUX

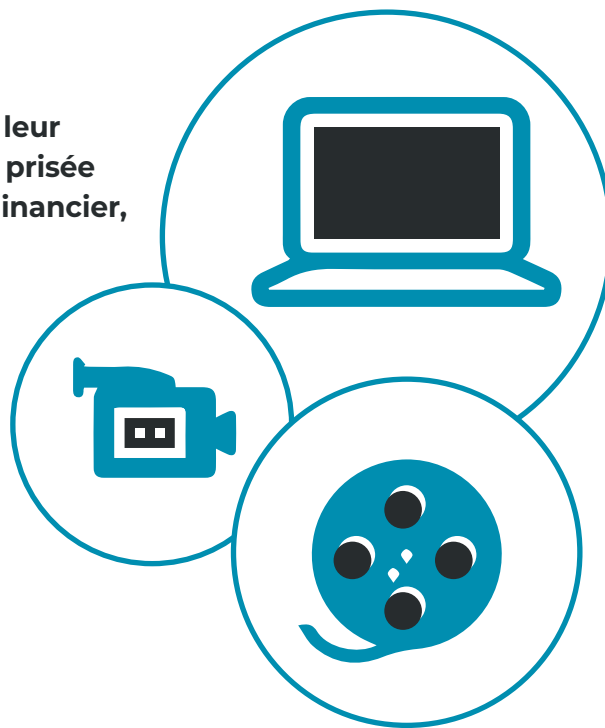
-  @MONDEDESARTISANS
-  @MONDEDARTISANS
-  LE MONDE DES ARTISANS



Artisans installés, ils font la démonstration de leur savoir-faire sur la plateforme de vidéos la plus prisée de la toile. À l'arrivée, pas vraiment de retour financier, mais un gain de notoriété non négligeable...

Et une promotion des métiers de l'Artisanat plus que bienvenue. *Samira Hamiche*

LES ARTISANS À LA CONQUÊTE DE YOUTUBE



1. LA PÂTISSIÈRE

LES SECRETS DE MURIEL

→ 38,4 k abonnés
→ 1,2 M de vues

FLASHEZ
CE CODE
POUR
DÉCOUVRIR
SA CHAÎNE !



Son credo ?

Recettes et techniques de pro à destination de tous: Muriel Aublet-Cuvelier nous fait voguer entre classiques de la pâtisserie et réalisations

professionnelles « perlées »... Si bien que nombre d'apprentis – des plus jeunes aux adultes en reconversion – se plaisent à calquer ses gestes.

Ses abonnés ? Pros et amateurs mêlés.

Le retour sur investissement ? Monétisée dans une moindre mesure (« un peu d'argent de poche », dit Muriel), la chaîne sert de « carte de visite interactive » à la pâtissière. Un gain de notoriété, mais également « une source inépuisable d'épanouissement », qui lui permet de partager sa passion et d'interagir avec les internautes pour mieux cerner leurs besoins.

Ce qui cartonne ? Les recettes classiques, décortiquées pas à pas en format court (moins de 10 minutes).

2. LE PEINTRE

DOCTEUR PEINTURE

→ 75,4 K abonnés
→ 13,4 M de vues

FLASHEZ
CE CODE
POUR
DÉCOUVRIR
SA CHAÎNE !



Son credo ?

Chaque jeudi, Docteur Peinture dispense ses bons conseils à un public débutant ou intermédiaire. La chaîne est doublée d'un site

de vente d'outillage de peinture et de livres, que gère l'artisan à mi-temps. Pas de place à l'improvisation: scénario, tournage et montage sont millimétrés.

Ses abonnés ? À 95 % des particuliers, mais aussi des artisans peintres soucieux de peaufiner leur technique ou de connaître l'avis d'un confrère.

Le retour sur investissement ? Google rémunère une partie des affichages publicitaires, mais la chaîne est surtout vectrice de notoriété pour Docteur Peinture (et donc pour la marque). L'artisan ne regrette pas le temps passé sur ses vidéos: « Être payé à faire ce que l'on aime, c'est le plus beau métier du monde ».

Ce qui cartonne ? Les tutoriels en formats courts (10 minutes ou moins).

Que conseiller à un artisan qui souhaite se lancer ?

« De réfléchir! Quand il y a du travail pour quinze artisans peintres dans une ville de 30 000 habitants, il n'y en a pas forcément pour trente! YouTube c'est pareil, à condition de générer un contenu original, autrement c'est peine perdue. » **Docteur Peinture**

« Être lui-même! Être authentique et sincère, ne pas jouer un rôle, ne pas chercher les abonnés et les vues à tout prix. Mieux vaut une progression lente et constante, qu'une dégringolade après un coup de pouce d'un gros youtubeur. Le son et l'image doivent être de bonne qualité. Il faut aussi maintenir une ambiance positive dans les commentaires, surtout ne pas nourrir les trolls et virer les mauvais esprits. » **Rémige Lutherie**

PAROLES
D'ARTISANS

3. LE LUTHIER

RÉMIGE LUTHERIE

→ 21,4 K abonnés

→ 1,3 M de vues

FLASHEZ
CE CODE
POUR
DÉCOUVRIR
SA CHAÎNE !



Son credo ? Dans son atelier d'Olargues (34), Charles-Antoine partage la conception de modèles uniques, parle machinerie et outillage. Il dévoile les coulisses de la lutherie, avec dextérité et légèreté. L'artisan monte et habille lui-même ses vidéos.

Ses abonnés ? Pros et amateurs, dont un lot d'internautes « qui apprécient le côté relaxant des vidéos ». « La création de A à Z d'un instrument ou d'une machine a un côté fascinant », admet Charles-Antoine, qui captive autant les luthiers confirmés que les simples curieux. Quant « aux puristes et aux trolls, ils sont vite éliminés », prévient-il !

Le retour sur investissement ? Financièrement, la chaîne rapporte peu, mais constitue une excellente vitrine pour l'entreprise.

Ce qui cartonne ? Les vidéos longues (20 minutes à 1 heure) détaillées et agrémentées de commentaires clairs, mais aussi les bancs d'essai de matériel.

4. LA TOILETTEUSE

NATH DIBELLA

→ 33,3 K abonnés

→ 589 K vues

FLASHEZ
CE CODE
POUR
DÉCOUVRIR
SA CHAÎNE !



Son credo ? Partager sa passion du toilettage animalier à travers des tutoriels, des directs et des focus sur des techniques spécifiques aux différentes races

canines et félines. Nathalie Di Bella forme également au sein de son salon de La Valette-du-Var (Var).

Ses abonnés ? Apprentis, professionnels et particuliers.

Le retour sur investissement ? La chaîne améliore la visibilité de l'artisane, qui gagne en notoriété grâce à des vidéos reflétant son savoir-faire et sa fibre pédagogique.

Ce qui cartonne ? Les vidéos de toilettage complet (40 minutes à 1 h), sinon les tutoriels d'une vingtaine de minutes spécifiques à une problématique.

5. LE BOUCHER

FIFI LE CÉVENOL

→ 47,9 K abonnés

→ 7,3 M de vues

FLASHEZ
CE CODE
POUR
DÉCOUVRIR
SA CHAÎNE !



Son credo ?

Enthousiasme galvanisant, techniques professionnelles de boucherie charcuterie, anecdotes: la recette d'une chaîne YouTube

qui attire presque 48 000 abonnés. Basé à Génolhac (30), Philippe Perrier, alias Fifi le Cévenol, redouble de bonne humeur et de pédagogie pour transmettre les gestes du métier.

Ses abonnés ? Nombre d'apprentis et de professionnels en quête de conseils, mais aussi des gastronomes et des particuliers souhaitant se familiariser avec les techniques bouchères.

Le retour sur investissement ? De l'attractivité pour l'entreprise, mais aussi pour le métier: l'artisan s'est imposé comme un réel ambassadeur de la boucherie-charcuterie.

Ce qui cartonne ? Les tutoriels, notamment les recettes de charcuterie.

Faut-il craindre de professionnaliser les particuliers ?

« À l'époque, les pâtisseries cachait leurs recettes. Je trouve cela absurde, car le métier est synonyme de partage. Cependant, il y a une chose que je ne peux pas partager: c'est ma sensibilité. Elle m'appartient et je l'utilise dans mes créations. »

Les Secrets de Muriel

« Un créatif qui a une envie cherchera et trouvera l'information; si ce n'est pas sur ma chaîne, ce sera ailleurs. Je préfère créer une ambiance de partage plutôt que de me renfermer sur moi-même. De toute façon, beaucoup de guitaristes ne cherchent pas à faire par eux-mêmes: ce sont là mes clients, qui connaissent la qualité de mon travail. »

Rémige Lutherie



Christophe Doré
Président de l'Unec et
de la CMA de Seine-Maritime

« Notre métier a été reconnu
comme incontournable
durant le confinement. Tout
le monde était en attente
de retrouver son artisan
coiffeur, mis en lumière
de fort belle manière. »



www.unec.fr

ARTISANS COIFFEURS

RESTER VIGILANTS, ENSEMBLE

Nouveau président de l'Union nationale des entreprises de coiffure (Unec), Christophe Doré est un homme de conviction. Passionné par son métier, il souhaite rassembler le plus grand nombre d'artisans de la coiffure. Son objectif: représenter et défendre une majorité d'entreprises pour les aider à rebondir et leur redonner la place et l'image qu'elles méritent. Isabelle Flayeux

Premier vice-président de l'Unec depuis 2014, Christophe Doré a été nommé à la présidence de l'organisation professionnelle en mai dernier, suite au décès de Bernard Stalter. Âgé de 52 ans, ce père de trois filles de 14, 20 et 25 ans gère deux salons de coiffure en Seine-Maritime. Il est par ailleurs président de la Chambre de métiers et de l'artisanat 76. L'Unec représente 90 % des entreprises du métier adhérentes à un syndicat, et ce quelle que soit leur forme : salon indépendant ou franchisé, avec ou sans salarié, coiffure à domicile. Le nouveau président affiche une volonté claire de continuer à rassembler toujours plus d'entrepreneurs. « *Deuxième secteur de l'artisanat en France, la coiffure compte plus de 85 000 établissements et 184 000 actifs. Pour pouvoir défendre les intérêts de l'ensemble de la filière, l'Unec a lancé au début de l'été une adhésion spéciale Covid à destination des coiffeurs non adhérents. Nous voulions leur faire prendre conscience qu'en étant réunis nous serons encore plus forts et entendus auprès des instances ministérielles.* » Si augmenter le nombre d'adhérents au sein de l'Unec est un enjeu crucial, Christophe Doré accorde également une attention particulière aux secteurs de la formation et de l'apprentissage.

UN PLAN DE RELANCE POST-COVID

« *Je vais continuer à travailler sur la revalorisation de la profession qui souffre aussi bien en termes d'image auprès des jeunes qu'au niveau économique* », a indiqué le nouveau président de l'organisation. Marquée par la récente pandémie comme beaucoup d'autres secteurs, la coiffure, pourtant acteur économique de proximité, a du mal à se refaire une santé. « *La reprise a été notable en mai puis l'activité a de nouveau fortement chuté. Nous constatons une hausse des ruptures conventionnelles et le recours au chômage partiel, notamment en raison des mesures sanitaires difficiles à appliquer.* »

Dès le mois de juin, l'Unec a interpellé le gouvernement en postant cinq revendications : défiscalisation des heures supplémentaires, aides financières permettant d'acquérir des équipements de protection, exonération totale des charges pendant trois mois, activation d'un dispositif d'indemnisation de perte d'exploitation en lien avec les compagnies d'assurances, maintien du bénéfice du fonds d'indemnisation pour les entreprises qui ne pouvaient pas rouvrir après le 11 mai. L'Union réclame également l'abrogation de l'arrêté de 1992 qui limite le nombre d'apprentis dans les salons.

SUITE AU DÉCÈS DE BERNARD STALTER, GÉRARD POLO PREND LA PRÉSIDENTE PAR INTÉRIM DE LA CNAMS (Confédération nationale de l'artisanat des métiers et des services) jusqu'au congrès du 23 septembre prochain. Celui qui était jusqu'à présent 2^e vice-président de l'organisation patronale est par ailleurs président de la FNA (Fédération nationale de l'automobile). La Cnams rassemble 37 fédérations patronales, dont l'Unec, et représente les intérêts de 430 000 entreprises (1,8 million d'actifs, dont 1,1 million de salariés).

ARTISANS BOULANGERS-PÂTISSIERS

UNE RENTRÉE CROUSTILLANTE

Ils ont souffert de la crise sanitaire (entre 40 et 60 % de chiffre d'affaires en moins), mais ils étaient là, sur le terrain, à continuer à fournir du pain frais, symbolisant dans le cœur des Français l'esprit de service. Zoom sur une profession à la fois intemporelle et tournée vers demain qui, en cette rentrée, a du pain sur la planche.

Sophie de Courtivron



Dominique Anract
Président de la CNBPF

« Notre priorité est de défendre le métier et donc le fait maison. »

La crise sanitaire a non seulement resserré les liens entre les boulangers et leurs clients, mais aussi ceux des 33 000 boulangers entre eux. La Confédération nationale de la boulangerie-pâtisserie française (CNBPF) fournissait à ses ressortissants des informations en temps réel, tandis que « *les remontées du terrain nous permettaient d'intervenir à bon escient auprès du gouvernement* », évoque Dominique Anract, son président. À l'heure où les Français plébiscitent la proximité, la CNBPF poursuit sa lancée fédératrice à travers deux actions fortes.

UNE MARQUE GAGE DE QUALITÉ

Après deux ans de travail, la CNBPF a lancé la marque « *Boulangier de France* » début 2020. « *Nous espérons être mille boulangers adhérents en septembre* », pose Dominique Anract. En adhérant à cette charte, le boulangier décline la notion de « qualité » sous plusieurs angles. En plus des pains, bien évidemment pétris, façonnés et cuits sur le lieu de vente, les pâtisseries, viennoiseries et le « snacking » sont aussi fabriqués sur place. Mais ce n'est pas tout. « *Boulangier de France, c'est aussi un engagement de santé (dose de sel réduite, entre autres) et un engagement sociétal: l'artisan choisit des circuits courts d'approvisionnement, des produits nobles, de sai-*

son... Il retraite ses invendus. Il prend des apprentis et s'engage à former son personnel, l'accès au magasin est optimisé... », énumère Dominique Anract. Des engagements qui sont vérifiés régulièrement par le Bureau Veritas. Pour aider les professionnels à organiser cela, des stages de formation ont lieu partout en France. Une campagne de publicité sur la marque sera diffusée en octobre (TV et radio).

RECONNAISSANCE MONDIALE ?

Lieu de vie et d'échanges, la boulangerie tient une place à part dans le cœur des Français, qui sont plus de 12 millions à les fréquenter chaque jour. La Confédération valorise la convivialité et le partage dans son dossier de reconnaissance de la baguette française au patrimoine culturel immatériel de l'Unesco. « *La baguette a été reconnue au niveau national en novembre 2018. Nous attaquons l'international cette rentrée; film, dossier, étude anthropologique des pratiques et de la culture de la baguette... vont passer par une trentaine de pays qui vont voter* », résume Dominique Anract. Les signaux sont au vert et l'actualité récente n'a fait que confirmer la valeur du pain aux yeux des Français: « *Les gens se sont rués dans les boulangeries et se sont jetés sur la farine pour faire du pain à la maison. Le pain est l'aliment de base, c'est encore un symbole fort* ».



PHOTOS: © FRÉDÉRIC VIELCANET

www.boulangerie.org - www.boulangerdefrance.org



« Nous envisageons le vélo comme un bel objet qui doit combiner une forme d'émotion et des fonctionnalités techniques. Notre approche est la même que dans la haute couture. »

TOUTE LA NOBLESSE DE LA PETITE REINE

MAISON TAMBOITE - FABRICANT DE VÉLOS

À quelques encablures de la Bastille, les vélos haut de gamme siglés « Maison Tamboite » poursuivent leur révolution esthétique et technologique. En misant sur les matériaux nobles et l'hypermersonnalisation, Frédéric Jastrzebski a su attirer dans son atelier-showroom les hédonistes du monde entier, et projeter l'entreprise familiale sur les routes du succès et de la modernité...

Julie Clessienne

À LA CROISÉE DES CHEMINS

La Maison Tamboite, c'est toute l'enfance de Frédéric Jastrzebski. L'histoire de sa famille depuis quatre générations. Après une carrière dans la Bourse, dont 14 années passées en Italie, l'idée de la reprise se profile et se concrétise en 2014. « Fort de mon regard extérieur, j'ai voulu positionner l'entreprise sur le haut de gamme, le côté exclusif. Le vélo est un objet plaisir, au-delà de la dimension d'effort ou de sa simple valeur d'usage. » Une notion perdue à l'ère de l'industrialisation impulsée par la grande distribution. « Nous voulons réintégrer le rapport personnel entre le vélo et son utilisateur, d'où le choix du sur-mesure. »



DES MENSURATIONS, ET DE LA PERSONNALITÉ

À l'image de la haute couture, la Maison Tamboite imagine des collections qui seront réinterprétées au cas par cas, sans renoncer à leur identité de départ. « Mensurations prises, nous évaluons le programme d'utilisation du client : sa personnalité, ses usages, l'effort musculaire qu'il souhaite produire... » S'ensuit la conception du modèle, millimétrée, assistée par ordinateur. Bien loin des standards asiatiques qui inondent le marché... « Le travail de l'acier est contraignant : impossible de démonter ou de défaire, d'où la nécessité de tout calibrer en amont. » Cinq mois sont ainsi nécessaires à la fabrication d'un modèle maison.



PROFILS HYBRIDES

Aux commandes de l'atelier, niché dans une courrette du faubourg Saint-Antoine, le « maître cadreur » Hugo Canivenc (en photo page précédente, à gauche) œuvre au design d'origine puis à la fabrication des vélos sur mesure. En soutien, des apprentis qui viennent ici compléter leur formation ou souhaitent s'établir un jour à leur compte. « *Les profils se succèdent et ne se ressemblent pas : étudiants de la prestigieuse École Boulle, spécialistes de la brasure (technique de soudage au chalumeau) ou du bois... Les perspectives d'embauche existent mais les candidats recherchés restent rares : des passionnés du vélo et du travail bien fait aux compétences techniques multiples.* »

LES TOUCHES QUI FONT MOUCHE

Les matériaux nobles sont inhérents à l'ADN des vélos Tamboite. Le bois de hêtre vient adoucir la silhouette, s'intégrant merveilleusement aux jantes ou aux roues, « *tout en offrant une souplesse et un confort impressionnants !* » Le cuir s'invite sur la selle, le ruban du guidon et les gainages des câbles. La patine du temps n'y apportera que plus d'émotion et d'authenticité. Le cadre, pièce maîtresse, est quant à lui soumis à divers traitements pointus : polissage, chromage ou émaillage. Autant d'étapes qui nécessitent l'intervention d'ateliers spécialisés, tous familiers du niveau d'exigence de la maison parisienne.



DESIGN ET TECHNOLOGIE

Sans rien sacrifier au design, la Maison Tamboite n'omet pas la dimension technologique, « *toujours au service du projet et du client* ». « *Tous nos modèles peuvent être équipés de moteur électrique, de tous les types de transmission, de la mono vitesse à un programme multivitesse.* » Des ajustements intégrés au cadre ou aux moyeux avec une discrétion et une délicatesse absolues, sans jamais dénaturer les modèles. Un degré de personnalisation et de précision qui séduit aussi bien les hédonistes, les collectionneurs de beaux objets et, forcément, les passionnés de vélo du monde entier. Ces derniers représentent à eux seuls la moitié de la clientèle.

maisontamboite.fr Maison Tamboite Paris

DATES CLÉS

1912

Léon Rych, arrière-grand-père de l'actuel dirigeant, s'installe à son compte à Paris et lance sa toute première marque de cycles : les cycles Rych.

1928

Les générations suivantes reprennent l'affaire de Maurice Tamboite, ancienne star du Vel d'hiv' et fabricant de vélos de compétition. De cette fusion naît la Maison Tamboite.

1950'-70'

La Maison Tamboite, désormais avenue de Clichy, reçoit des commandes de Bourvil, Lino Ventura ou encore Coluche.

2014

Frédéric Jastrzebski relance l'activité dans un atelier-showroom au cœur du quartier Saint-Antoine, l'un des derniers bastions de l'artisanat parisien.

2017

La Maison Tamboite est l'un des premiers lauréats du label Fabriqué à Paris, qui vise à promouvoir la diversité des savoir-faire des artisans et commerçants parisiens.

L'ENTRAIDE AU COEUR



Oubliées la barrière de la langue ou la lourdeur des traitements administratifs! Des chefs d'entreprise artisanale ayant franchi le pas de l'embauche de réfugiés confient leur satisfaction. Impliqués et motivés, ces salariés atypiques font preuve d'une implication exemplaire et d'une volonté de progresser constante. Témoignages de trois intégrations réussies. Isabelle Flayeux

COLLER AU MARCHÉ FRANÇAIS

Installée au Viaduc des arts à Paris (12^e), la Fabrique nomade a pour objectif de « lever les freins qui empêchent les artisans d'exercer leur vrai métier ».

Fondée en 2016 par Inès Mesmar, l'association accompagne les artisans migrants et réfugiés en France dans leur démarche de recherche d'emploi à travers une approche personnalisée et individuelle des parcours et des compétences. Quel que soit leur cœur de métier, les détenteurs d'un savoir-faire artisanal acquis dans leur pays d'origine sont invités à suivre une formation certifiante pour les aider à s'adapter à un nouvel environnement culturel et économique. La Fabrique nomade a d'ores et déjà accompagné 36 artisans. Parce que reprendre confiance en soi facilite l'intégration professionnelle.

lafabriquenomade.com

LAURENT GUILBAUD, INSTALLATEUR ÉLECTRIQUE

« UNE BELLE RÉUSSITE »

« C'est l'apprenti parfait! » Quand il parle de Souleymane Sylla, Laurent Guilbaud n'est pas avare en compliments. En 2007, l'entrepreneur reprend BGE, en association avec Steeve Baron. L'entreprise, spécialiste des courants forts et faibles depuis 1971, comptait alors trois salariés. Ils sont aujourd'hui 46 à Mainvilliers (Eure-et-Loir), au sein de BGE et de sa filiale d'analyse industrielle BG2AI, créée en 2017. Le jeune migrant d'origine guinéenne a rejoint l'équipe en juillet 2018 après un parcours compliqué. « Souleymane a été hospitalisé neuf mois à son arrivée en France suite à une blessure au pied. Inscrit en lycée professionnel, il a été lauréat du trophée Cobaty* qui récompense les jeunes de filières des métiers techniques. C'est à ce moment-là que nous l'avons rencontré pour lui proposer de passer son CAP et son Brevet professionnel dans notre entreprise. » Parfaitement intégré professionnellement et humainement, Souleymane Sylla est très apprécié par ses collègues et par Laurent Guilbaud. « J'avais des a priori par rapport à la barrière de la langue mais il a énormément progressé depuis qu'il est chez nous. Côté professionnel, Souleymane est hyper motivé et dès qu'il termine une tâche, il redemande du travail. C'est une belle réussite. » Aujourd'hui âgé de 20 ans, le jeune homme souhaite entrer dans la vie active, il sait déjà qu'une place lui est réservée chez BGE.

* Trophee de la Fédération internationale de la construction, de l'urbanisme et de l'environnement.

**SAMIR CONSTANTINI,
FABRICANT DE COSMÉTIQUES NATURELS**

LA RICHESSE DES CULTURES

Syrien d'origine, médecin biologiste de formation, Samir Constantini a abandonné son activité médicale en 2005 pour fonder Alépia et faire découvrir le savon d'Alep aux consommateurs français. Alors que la guerre éclate en Syrie stoppant net les importations, il fait une proposition à son fournisseur, Hassan Harastani, maître savonnier à Alep. *« Je lui ai demandé de me rejoindre pour créer une savonnerie en France, avec moi, et devenir directeur de la production. Arrivé avec sa famille en 2015, il n'a pas voulu prendre le statut de réfugié mais celui de travailleur. Même si le côté administratif a été un peu compliqué, le dossier a été accepté à l'unanimité car Hassan était détenteur d'un savoir-faire unique, qui n'existe pas ici. »* Installée sur 4 000 m² à Santeny (Val-de-Marne), l'entreprise emploie vingt salariés originaires d'une dizaine de pays différents. *« Le mélange de cultures est une richesse d'un point de vue relationnel. La première valeur d'une société, ce sont ses collaborateurs. Khalid, réfugié tchétchène, travaille avec nous depuis début 2020. L'année dernière, un réfugié bengali n'est resté que cinq mois à nos côtés parce que la Préfecture ne lui a pas renouvelé ses papiers. »* Aujourd'hui fabricant de produits cosmétiques naturels distribués sous la marque Alépia, Samir Constantini continue son expansion et recherche toujours un réfugié d'origine syrienne ayant un savoir-faire dans le domaine du savon.



www.alepia.com @osezlenaturel

**YVES MAILLARD,
PEINTRE EN BÂTIMENT ET DÉCORATION**

UNE HISTOIRE D'ÉMOTION

Né en Sierra Leone, Aboubakkar Barrié quitte son pays en 2018 sans prévenir sa famille. En France, l'aide sociale à l'enfance de la Mayenne lui ouvre les portes de la scolarisation. Quand le jeune homme cherche à arrêter l'école pour exercer le métier de peintre sur des chantiers, une association contacte Yves Maillard, gérant depuis 12 ans d'une entreprise de peinture en bâtiment et décoration à Changé. *« J'ai été touché par le parcours d'Abubakar, parti à 16 ans pour changer de vie. »* La rencontre est décisive et l'artisan l'embauche en tant qu'apprenti, malgré une certaine réticence. *« Plusieurs fois déçu par l'apprentissage, je n'étais pas prêt à retenter l'expérience. Et puis voilà, son histoire n'est pas banale, l'actualité regorgeait d'images de bateaux de réfugiés et j'avais besoin de personnel. »* Yves Maillard écrit alors à la Préfecture pour motiver son recrutement. *« Au-delà de son parcours et de l'émotion que sa rencontre a suscitée, j'ai argumenté sur le fait que c'était un métier pour lequel je rencontrais des difficultés à recruter. »* Anglophone, Abubakkar Barrié a intégré le CFA de la CMA en novembre 2019 et rejoint les trois salariés d'Yves Maillard peinture. *« Si des difficultés de compréhension se présentent sur des termes techniques notamment, nous lui expliquons par le geste. Il est courageux et travailleur, il a envie de réussir. L'objectif est de le garder à la fin de ses études, si l'activité économique le permet. »*



Tél.: 02 43 56 17 24

JEAN-PIERRE PERNAUT

LA PROXIMITÉ ? MON LEITMOTIV DEPUIS PLUS DE 30 ANS...

Figure emblématique du 13 heures de TF1 depuis 32 ans, Jean-Pierre Pernaut a toujours misé sur la proximité et la défense des savoir-faire. Sans langue de bois. Une orientation largement plébiscitée par le public, qui place régulièrement le journaliste en tête des palmarès des personnalités préférées des Français.

Propos recueillis par Julie Clessienne

VOUS AVEZ RESENTI UN REGAIN D'INTÉRÊT DE VOTRE PUBLIC POUR LA PROXIMITÉ CES DERNIÈRES ANNÉES ?

Pour moi, cet intérêt pour la proximité a toujours existé. Pour preuve : les audiences remarquables du 13 heures depuis très longtemps. Ce qui a changé, en revanche, c'est l'intérêt des autres médias qui se sont dits « Tiens, il y a autre chose au-delà du boulevard périphérique ! ». Cette prise de conscience s'est encore accentuée au moment de la crise des gilets jaunes.

POURQUOI VOUS ÊTES-VOUS TOUJOURS POSÉ COMME LE DÉFENSEUR DES SAVOIR-FAIRE ?

C'est un leitmotiv depuis 30 ans. Le fait d'être au plus près de la vie des gens en région fait que l'on est aussi au plus près de tous ceux qui travaillent, notamment des artisans, si nombreux, si efficaces, si mobilisés pendant le confinement. J'ai pour coutume d'utiliser la phrase « ils ont le savoir-faire au bout des doigts, ils n'ont pas le faire savoir ». On essaye de les faire connaître. Je constate également au fil des années le rajeunissement de notre audience, l'intérêt croissant des jeunes pour ces métiers où il y a du boulot, une expérience à acquérir auprès des anciens.

VOS PRISES DE POSITION RÉGULIÈRES SUR LA GESTION DE LA CRISE SANITAIRE PAR LE GOUVERNEMENT NE PASSENT PAS INAPERÇUES...

J'estime que je fais simplement mon travail de journaliste en montrant, parfois, des incohérences. Par exemple : la fermeture des fleuristes la veille du 1^{er} Mai alors que les jardineries étaient ouvertes ou la vente des masques interdite dans les pharmacies mais autorisée chez les buralistes...

QUELLES SONT VOS CRAINTES POUR LES ARTISANS À L'AVENIR ?

L'inquiétude des artisans, on la partage évidemment... D'ailleurs, nous avons mis en place, il y a une dizaine d'années déjà, l'opération SOS Villages, pour essayer de sauver de nombreux commerces ou activités artisanales menacées faute de repreneurs après un départ à la retraite. Sur le site dédié, plus de 8 000 annonces sont consultables, et vérifiées par nos soins. Toutes les semaines, avec la journaliste Dominique Lagrou Sempère, nous mettons en avant dans le 13 heures soit des offres de cession, soit des commerces repris. Grâce à notre force de frappe et nos 5 millions de téléspectateurs, ces commerçants qui n'avaient pas trouvé de repreneurs depuis cinq ou six ans, ont parfois une vingtaine de « touches » en huit jours ! C'est une cause qu'on souhaite continuer à défendre. En y associant, pourquoi pas, les chambres de métiers et de l'artisanat ou les chambres de commerce puisque nous avons des intérêts communs...

i Retrouvez cette interview dans son intégralité sur www.lemondedesartisans.fr

www.sosvillages.fr +

BIOGRAPHIE

1950

Naissance à Amiens (Somme) d'une mère pharmacienne et d'un père directeur d'une usine de machines-outils.

1975

Diplômé de l'École supérieure de journalisme de Lille, il rentre à TF1 le jour de la création de la chaîne.

1988

Il remplace Yves Mourousi et Marie-Laure Augry à la présentation du journal de 13 heures. Un poste qu'il occupe encore aujourd'hui.

1991

Lancement du magazine *Combien ça coûte ?* qu'il présentera jusqu'en 2010.



VOTRE ENTREPRISE SE DÉVELOPPE AUSSI SUR INTERNET



Direct & Proche est un ensemble de solutions digitales qui répondent à vos besoins de communication et d'animation des ventes

GRAND OUEST
BANQUE POPULAIRE



Banque Populaire Grand Ouest, société anonyme coopérative de Banque Populaire à capital variable régie par les articles L512-2 et suivants du Code monétaire et financier et l'ensemble des textes relatifs aux Banques Populaires et aux établissements de crédit dont le siège social est situé 15 boulevard de la Boutière - CS 26858 - 35768 Saint-Grégoire cedex, immatriculée au Registre du Commerce et des Sociétés de Rennes sous le numéro 857 500 227. Intermédiaire en assurance immatriculé à l'ORIAS sous le numéro 07 004 504 - La Banque Populaire Grand Ouest exploite la marque Crédit maritime - Crédit photo : GettyImage



Innovation
that excites



GAMME UTILITAIRE NISSAN, GARANTIE 5 ANS GARANTISSEZ UN BEL AVENIR À VOTRE ENTREPRISE

Nissan vous propose une large gamme de véhicules utilitaires équipés des dernières technologies. Avec une garantie unique de 5 ans, même sur notre fourgon 100% électrique, pour assurer le futur de votre entreprise. **Découvrez-en plus sur nissan.fr**



NISSAN INTELLIGENT MOBILITY

Véhicules utilitaires officiels de l'UEFA Champions League.

Innovier autrement. *Garantie constructeur 5 ans limitée à 160 000 km (sauf gamme e-NV200 : garantie 5 ans limitée à 100 000 km - dont 3 ans de garantie constructeur et 2 ans d'extension de garantie). Voir détails sur les conditions générales de garantie et d'extension de garantie. **Modèles présentés** : versions spécifiques. Nissan West Europe : nissan.fr

Votre contact privilégié : **Guillaume Farcy - 06.49.32.78.80**

AMS NISSAN

8 Bd Pierre Lefauchaux - 72 100 Le Mans
02.43.39.93.40 - www.nissan-lemans.fr



Entre PROS une histoire de CONFIANCE !

Assureur depuis plus
de 60 ans MAAF PRO
est à vos côtés pour
vous conseiller et vous
accompagner dans votre
vie professionnelle
comme dans votre
vie privée.



MAAF disponible pour vous



en agence

Prenez rendez-vous sur
maaf.fr ou sur l'appli mobile
MAAF et Moi



au téléphone

3015 Service & appel
gratuits
du lundi au vendredi de 8h30 à 20h
et le samedi de 8h30 à 17h.



sur votre espace client

Sur maaf.fr et l'appli mobile
MAAF et Moi

